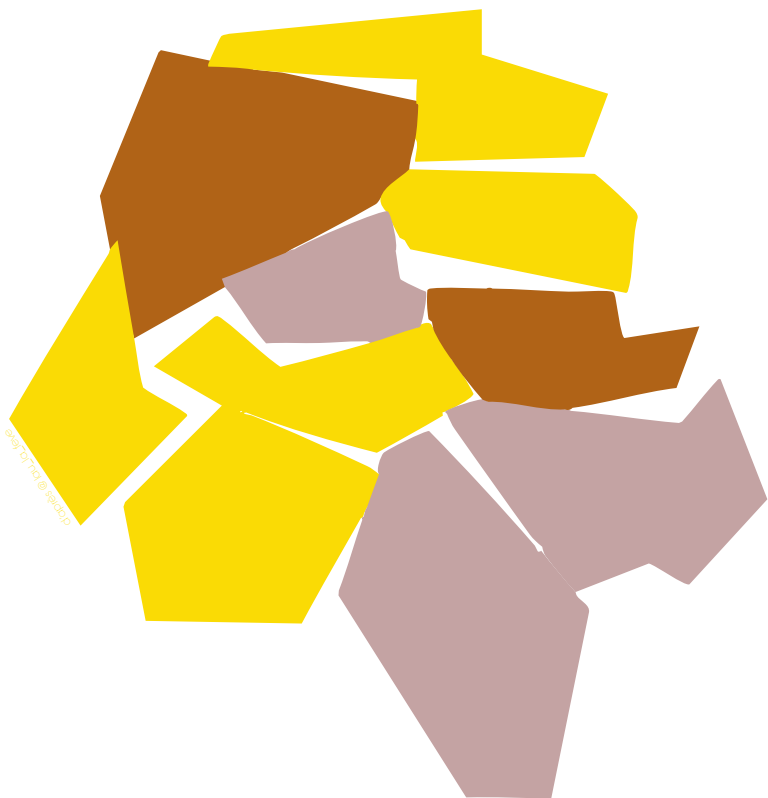


Profession

Architecte

en Indre-et-Loire



[www. caue37.fr](http://www.caue37.fr)



2025



Profession

Architecte

en Indre-et-Loire

Ce livret est édité en lien avec l'exposition
présentée à **la prairie nature, Zone Sensible**
du 12 septembre au 18 octobre 2025.

Introduction

Le CAUE 37 fidèle à ses missions de sensibilisation et d'accompagnement des particuliers et des collectivités en lien avec l'ADAC, vous invite à découvrir 28 réalisations architecturales récentes, conçues et construites en Indre-et-Loire ou à proximité.

Écoles, logements, équipements publics, maisons individuelles ou projets collectifs : ces opérations traduisent la vitalité de la création en Touraine et la diversité des réponses apportées aux enjeux actuels — transition écologique, innovation constructive, qualité de l'habitat, préservation du patrimoine, adaptation des usages.

Urbaines ou rurales, neuves ou réhabilitées, ces réalisations exemplaires témoignent de l'engagement des maîtres d'ouvrage, publics comme privés, à concilier ambitions environnementales, exigences techniques et qualité du cadre de vie.

Ces projets illustrent aussi et surtout le rôle essentiel des architectes dans la transformation de nos territoires.

Chaque projet, par sa qualité esthétique, le choix des matériaux, l'attention portée aux habitants, aux usagers ou l'ouverture sur la société, met en lumière une manière d'habiter, de construire, d'aménager singulière et innovante.

En réunissant ces démarches, l'exposition célèbre la créativité, l'audace et la responsabilité des architectes d'Indre-et-Loire. Elle affirme l'architecture comme bien commun, acteur du quotidien, moteur d'innovation et vecteur de lien entre mémoire, territoire et avenir partagé.



crédits photos © Arc A3 architecture



www.arca3sudtouraine.com



arca3architecture

ARC A3

Sud Touraine

MAISON MÉDICALE LE GRAND-PRESSIGNY

Implantée dans un secteur mêlant logements et services publics, le bâtiment qui épouse la pente naturelle du terrain, s'ouvre vers le sud et s'aligne à l'est sur une allée piétonne.

Sa configuration reflète clairement ses usages : les salles de consultation sont logées dans un volume traditionnel couvert par une toiture à deux pans, tandis que l'accueil se distingue par une architecture contemporaine soulignée par une couverture en zinc formant auvent au-dessus de l'entrée.

À l'intérieur, la distribution suit la volumétrie extérieure. Le hall d'accueil, accessible par une large façade vitrée sous l'auvent, bénéficie d'une triple orientation pour une luminosité optimale. Desservies par un dégagement depuis le hall, les salles au sud et à l'ouest reçoivent des brise-soleils en bois assortis au bardage, pour éviter les phénomènes de surchauffe en été.

L'ensemble de la construction est réalisé en ossature bois et isolé avec des matériaux biosourcés pour un meilleur déphasage thermique.



crédits photos © ARISTEE architectes




www.aristee.archi

EXTENSION DE L'ÉCOLE MATERNELLE JULES FERRY TOURS

Le bâtiment, construit en 1955, est un ERP de type R (4^e catégorie) à deux niveaux, avec élévations en maçonnerie et toiture terrasse. Le rez-de-chaussée accueille salles de classe, dortoirs, sanitaires, garderie, réfectoires maternelle et élémentaire. À l'étage, sur l'aile Est, se trouvent salles de classe, sanitaires et bibliothèque.

Le projet porte sur l'extension du pôle restauration de la maternelle Jules Ferry afin d'améliorer l'accueil des 140 élèves, le confort du réfectoire, la conformité HACCP de la cuisine et d'y intégrer un espace de restauration pour les adultes.



L'extension privilégie l'espace et le confort, avec une baie composée de parois vitrées et panneaux opaques colorés créant un jeu de courbes et de perspectives. Une large casquette en bois de châtaignier, isolée en matériaux biosourcés, assure ombrage et protection. À l'intérieur, un plafond en vagues en tasseaux de bois et quelques contrastes colorés composent un espace doux et chaleureux, pensé comme un cocon pour les enfants.



crédits photos / illustrations © Balanger Cédric architecture



Balanger cédric Ar, chitecture

BALANGER Cédric Architecture

UNE ARCHITECTURE ORDINAIRE CUSSAY

Le projet consiste à créer une annexe pour le stationnement des véhicules (voitures et motos) dans une petite ville rurale du Sud-Touraine. Le terrain est partiellement construit et arboré.

L'objectif du projet était de créer une construction qui ne dénature pas la longère existante et s'intègre dans l'environnement rural et paysager du lieu.

Le choix a donc été de créer une construction légère en structure bois qui fasse écho aux constructions annexes des fermes tourangelles de type «grange».

Enfin, la toiture à deux pentes de l'annexe se termine par une simple pente plutôt plate créant une galerie se raccordant sur la longère et menant à la serre du jardin. Une percée visuelle laisse voir le jardin à travers la galerie depuis l'entrée.

Le projet en chiffres :

Surface du terrain : 8 460 m²

Surface de plancher existante : 270 m²

Emprise au sol existante : 292 m²

Surface de plancher créée : 18 m²

Emprise au sol créée : 111 m²



Façades Sud Batiments C, D et E



Façades Nord Batiments C, D et E

crédits photos / élévations © JYB architecture



www.jean-yves-barrier.fr

Agence JYB ARCHITECTURE

RÉSIDENCE *CANOPIÉE* SAINT-PIERRE-DES-CORPS

En plein centre du Vieux Saint-Pierre, l'îlot Bel Air, ancien site d'un laboratoire durant la longue histoire de ses occupations, a été restructuré autour d'un parc central en conservant la grande bâtisse existante. Le projet intègre plusieurs thématiques : dé-densification, végétalisation, gestion des eaux pluviales, mobilités douces, doubles orientations...

■ Sa singularité réside dans sa réponse au PPRI, qui interdit les locaux à sommeil en zone inondable au rez-de-chaussée. Pour les logements bas, des « pièces refuges » ont été créées à l'étage sous forme de cabanes extérieures, construites dans le parc et reliées par escaliers.

Cette idée, née de la contrainte, s'est généralisée sur une dizaine de logements comme « pièce en plus », devenue espace de télétravail depuis la crise sanitaire.

Les cabanes, avec l'imbrication des volumes et la diversité des toitures, participent à l'identité du lieu, cultivant un esprit de village en résonance avec le vieux Saint-Pierre.



crédits photos © BL Atelier



www.atelier-bl.fr



blatelierarchitecte



EXTENSION D'UN RESTAURANT CHAMBRAY-LÈS-TOURS

Ce projet s'inscrit dans une volonté d'extension du restaurant sur les terrasses existantes, avec pour ambition de créer un espace lumineux et accueillant, inspiré des jardins d'hiver italiens.

À la demande du client, nous avons conçu une verrière sur mesure, réalisée en étroite collaboration avec un artisan menuisier. Cette structure répond aux exigences thermiques, acoustiques et esthétiques du lieu.

L'aménagement intérieur a été pensé dans une palette de couleurs évoquant l'Italie, en parfaite cohérence avec l'identité du restaurant. Ce travail a été mené main dans la main avec le client, afin de préserver l'atmosphère chaleureuse et authentique du lieu.

Pour renforcer l'ambiance de jardin d'hiver et introduire une touche de nature, nous avons collaboré avec une entreprise spécialisée dans la création d'arbres et de plantes artificielles, apportant ainsi une dimension végétale durable et sans contrainte d'entretien.



BOURGUEIL & ROULEAU architectes

CUBE CAMPUS : RÉHABILITATION D'UN IMMEUBLE DE BUREAUX EN ÉCOLE D'ENSEIGNEMENT SUPÉRIEUR TOURS

L'immeuble existant est une construction datant des années 70 comprenant au plus haut 5 niveaux de bureaux. Son esthétique brutaliste insolite rendait difficile son intégration harmonieuse au cœur du quartier résidentiel et historique des Prébendes d'Oé.

■ Sa rénovation thermique lourde et l'installation dans ses murs d'une école d'enseignement supérieur sont le prétexte à une refonte totale de ses espaces et de ses façades. Son enveloppe est ainsi entièrement repensée permettant, par la même occasion, la mise en conformité des lieux en termes d'accessibilité et de sécurité.

Ses façades sont rythmées tous niveaux par une succession de grands trumeaux élégants, redonnant de la cohérence à un ensemble bâti qui en manquait cruellement. La trame structurelle verticale est enfin lisible et mise en valeur.

En bonus, les toitures terrasses des deuxième et quatrième étage sont rendues accessibles et offrent des vues inédites sur le quartier en embrassant la ville tout entière.



crédits photos © Hosproduction



www.atelierbourlois.com




atelierbourlois

Atelier Bourlois

LE MÛRIER DISPOSITIF D'ACCOMPAGNEMENT MÉDICO-ÉDUCATIF (DAME) SAINT-CYR-SUR-LOIRE

Le projet porte sur la construction d'un établissement médicoéducatif à Saint-Cyr-sur-Loire, pour regrouper deux IME de l'association « Les Elfes ».

Il s'articule autour de deux bâtiments, l'un pour les pôles petite enfance, soins, restauration et administration ; l'autre pour les ateliers et groupes plus autonomes.

 L'architecture, pensée pour l'inclusion, joue sur les transitions intérieures/extérieures, la lisibilité des volumes et des toitures pédagogiques. Les matériaux, textures et couleurs identifient les fonctions et les caractéristiques du programme. Des auvents métalliques colorés, pensés pour des espaces extérieurs de vie, unifient les volumes et créent des repères visuels et spatiaux pour les enfants.



Breust et Chabrier architectes

GYMNASE CAMÉO TOURS

Situé entre deux rues au caractère distinct, le projet s'appuie sur l'articulation de deux éléments de hauteurs et d'expressions distinctes ainsi que sur le traitement de l'angle. Les deux volumes profitent des préoccupations d'alignement pour s'emboîter l'un dans l'autre et gérer leur différence de hauteur. Au niveau supérieur, le volume d'angle atteste de la fonction du bâtiment. Ni immeuble de logements, ni édifice commercial, il exprime son caractère d'équipement public dans une volumétrie silencieuse qui reprend la matérialité et la couleur dominantes du contexte. Une seule ouverture, sous la forme d'une alcôve, donne un signe d'urbanité en révélant la présence du bureau d'angle à l'étage.

L'organisation intérieure est optimisée pour la pratique sportive. Les vestiaires, placés entre les deux plateaux sportifs, sont accessibles depuis une mezzanine. Le jour, les aires de jeu bénéficieront d'une agréable lumière, filtrée par l'escalier tandis qu'en soirée, l'effet lanterne joue à plein et offre à la rue un effet lumineux singulier.

Le gymnase Caméo a été labellisé fin 2023 Architecture Contemporaine Remarquable.



crédits photos © Sammy Brillaud



www.crue.archi



[crue.archi](https://www.instagram.com/crue.archi)

CRUE architectes

ACCUEIL MAIRIE LANGEAIS

Comment habiter un monde fluctuant et de plus en plus contraint ? La terre crue a été ici la réponse à de multiples problématiques dans le nouvel accueil de la mairie. Une cellule en béton végétal a été la principale intervention de projet, créant ainsi de nouveaux espaces de confidentialité. Toute en rondeur, la paroi a également rôle d'absorption acoustique et de régulateur hygrométrique, en absorbant ou en restituant l'humidité de l'air.

Durant des siècles, Langeais a exporté dans toute la France ses briques réfractaires, qui aujourd'hui dialoguent avec la cloison faite avec la même terre. La paroi a été mise en œuvre au sein d'un chantier de formation avec des riverains et des architectes en reconversion.

Les fibres utilisées pour la paroi en terre sont de la paille de colza, un déchet agricole du Lochois. Le sable de falun provient de la carrière la plus proche, à Channay-sur-Lathan. Tous les autres ouvrages — portes, cloisons amovibles, etc. — ont été réalisés en hêtre massif par un menuisier local.



crédits photos © Et demain architecture



www.et-demain-architecte.com

I Et demain Architecture

BUREAUX MODULAIRES DANS UN ESPACE CONTRAINT SAVIGNY-EN-VÉRON

■ Lauréat du prix spécial « chantier de moins de 150 m² » aux Trophées de la Construction 2021, ce projet mené en 2020 a permis la création de bureaux modulaires pour le Jardin de Rabelais, en réutilisant un couloir de manutention attenant à des serres bioclimatiques.

L'enjeu principal : concevoir un espace chauffé, climatisé et démontable, tout en minimisant l'encombrement au sol pour préserver la logistique liée à la production de tomates en grappes.

Entièrement construit en bois, le module repose sur un seul point d'appui, avec contreventement assuré par des poteaux métalliques et des fermes inversées. Ce choix garantit la pérennité de l'ensemble, abrité des intempéries et réutilisable. L'agencement offre une vue panoramique sur les serres, tout en assurant confort et modularité pour les équipes commerciales.

Le design atypique et la réponse technique précise font de cette microarchitecture un modèle d'innovation en milieu agricole.



crédits photos © A. Fouéré



www.hethos.fr



[hethos_architectes](https://www.instagram.com/hethos_architectes)



EXTENSION GROUPE SCOLAIRE SFDA CHAMBRAY-LÈS-TOURS

Le SFDA.lab répond à la demande d'un groupe scolaire d'inventer un espace de restauration plus informel. Le projet est pensé comme un espace flexible qui, au-delà de sa fonction de cafétéria, offre de nouveaux usages.

La construction se fragmente en trois blocs assurant une transition volumétrique entre le monolithe du lycée et les maisons en vis-à-vis.

Constatant la faible évolution des espaces scolaires depuis les années 30, cette extension est perçue comme une opportunité de proposer un espace modulable adapté à l'évolution des pratiques pédagogiques.

Il assure son rôle de cafétéria mais complète également les fonctions voisines, envisageant des usages absents du programme initial.

Soucieux de limiter son empreinte carbone, le projet privilégie une ossature et un bardage bois. Espaces traversants, débordement de l'étage et plantation d'arbres participent, quant à eux, à une gestion climatique optimisée.




www.lelad.fr



[lad.archi](https://www.instagram.com/lad.archi)

RÉNOVATION D'UNE MAISON SEMI-TROGLODYTE AMBOISE

Cette ancienne maison semi-troglodyte, nichée entre Loire et coteaux témoigne des traditions constructivistes malgré des ajouts et transformations apportées lors des dernières décennies.



Les murs en pierre de tuffeau, voûtes, parquets d'époque, poutre en chêne massif et charpente apparentes ont été autant d'ingrédients et de ressources à mettre en scène pour ce projet. Une fois révélés, ces éléments ont servi de base pour la réhabilitation de cette maison aux formes et matières vernaculaires, destinés à donner au lieu de nouveaux usages ainsi qu'une nouvelle poésie tout en soulignant son caractère d'origine.

Au-delà de souligner et de mettre en valeur les ressources de cette maison les enjeux de rénovation ont été nombreux : liasonner physiquement et visuellement les espaces, faire entrer la lumière, contraindre l'humidité, conforter les structures et apporter du confort d'usage.



crédits photos © F. Laffite - Ville de Tours (haut) et Ligne DAU (bas)




www.lignedau.fr

Ligne DAU

LES TISSERINS UN HABITAT PARTICIPATIF À ÉNERGIE POSITIVE LA RICHE

Reposant sur un socle en béton armé, la structure s'élève sur quatre niveaux en construction bois, avec une isolation renforcée en fibre de bois et une ventilation double flux. Le bâtiment est à énergie positive grâce à l'intégration de capteurs solaires et de ballons thermodynamiques.

 Pensé selon une démarche passive, le projet associe qualité d'usage et sobriété énergétique. Il intègre des espaces partagés : jardin, rez-de-chaussée commun et chambres accessibles depuis une coursive extérieure.

La conception a été menée en démarche participative avec les futurs habitants, impliqués dès les phases programmatiques aux côtés des architectes et de la maîtrise d'œuvre. Ce modèle offre une réponse concrète aux enjeux environnementaux et d'habitat collectif durable.



crédits photos © Nicolas Largeau



www.inarchitecte.fr

RESTRUCTURATION D'UNE GRANGE THURÉ (86)

Situé dans un hameau isolé, en bordure d'une zone naturelle, le site offre un cadre très arboré, qui lui confère une qualité de vie et visuelle importante. Le projet, pour sa part, propose de transformer un ouvrage existant (ancienne grange d'une exploitation agricole) et de le réhabiliter en résidence principale. Afin d'offrir des espaces de vie répondant aux cahiers des charges des propriétaires, deux apprentis monopentes viennent s'y greffer pour accueillir de nouveaux usages et améliorer le confort de vie.

Dans cet esprit, la grange reprend et valorise les codes d'architectures traditionnelles : appareillages en tuffeau, enduit à la chaux, couverture en ardoise, etc. ; alors que les volumes d'appentis ne reprennent que partiellement les codes traditionnels : couverture ardoise, charpente traditionnelle, chevrons apparents et inclinés, etc.) pour proposer une touche contemporaine avec l'utilisation d'un bardage en zinc prépatiné anthracite.

L'ensemble offre un projet cohérent et harmonieux qui valorise et requalifie les éléments existants.



crédits photos © Juliette Peillon



www.mamaarchitecture.com

RÉNOVATION COMPLÈTE : EXTENSION ET SURÉLÉVATION D'UNE BÂTISSE NOUZILLY


Le projet priorisé est une rénovation globale avec extension et surélévation.

La bâtisse d'origine était scindée en deux parties.

Nous avons déposé une partie, qui était une ancienne extension à la maison d'origine et nous avons reconstruit en lieu et place mais en augmentant son volume en profondeur et en hauteur afin de composer une maison unie et un seul volume plutôt que deux.

Nous avons gardé les murs extérieurs de la plus ancienne bâtisse et nous avons tout rénové à l'intérieur, les planchers, la charpente, la couverture, les ouvertures...

Le travail a été titanesque. Il a fallu repenser un projet avec la contrainte de ces murs porteurs et de leurs conséquences sur les autres éléments architecturaux.



La maison accueille aujourd'hui 300m² de surface, avec quatre belles chambres et un espace séjour complètement ouvert sur le jardin.



crédits photos © Xiao CHEN - MAXI Architectures et Ingénieries



www.maxiarchitectures.com



[maxi_architectures](https://www.instagram.com/maxi_architectures)

MAXI Architectures et Ingénieries

RÉHABILITATION DE L'ANCIEN SIÈGE DES EDITIONS VAN DER VELDE FONDETTES

Le caractère exceptionnel de cette réhabilitation ne réside pas seulement dans son programme, l'implantation d'un ERP mixte, mais dans la nature et l'histoire du bâtiment existant, labellisé « architecture contemporaine remarquable ».

Il s'agit de l'ancien siège des Éditions Van Der Velde, conçu en 1975 par l'architecte Nicholas Grimshaw comme une structure métallique revêtue de panneaux préfabriqués. Le bâtiment a subi de multiples rénovations fonctionnelles telles que le changement partiel des menuiseries extérieures et l'application d'une peinture blanche sur les façades. Il a peu à peu perdu son aspect d'origine.

Notre volonté était de retrouver le dessin épuré et la teinte verte des façades d'origine en dessinant chaque typologie de menuiserie dans le détail. Nous avons défini ces typologies de manière à répondre aux besoins des futurs usages (ouvrants de confort et portes) en cohérence avec le plan d'aménagement intérieur des différents programmes.



crédits photos © Moreau Bektor architectes



www.moreaubektor.com

Moreau Boktor Architectes

CHRYSLIDE D'UN NOUVEAU LIEU DÉDIÉ À LA CULTURE TOURANGELLE TOURS

Bâtiment inscrit monument historique situé au cœur de Tours, l'Hôtel Consulaire est un édifice du milieu du XVIIIe siècle ayant accueilli plusieurs fonctions au fil des siècles : tribunal consulaire, halle aux draps, chapelle, bureau des marchands, chambre de commerce et de l'industrie et tribunal de commerce. Ses décors peints remarquables et son extension de 1924 constituent un ensemble architectural d'exception aujourd'hui propriété du Conseil Départemental d'Indre-et-Loire.

La première phase de réhabilitation, achevée en 2024, a porté essentiellement sur le clos couvert et la structure du bâtiment : reprise structurelle lourde des charpentes et maçonneries (mitoyennes notamment), remplacement des couvertures et restauration / remplacement des menuiseries. Cette première campagne a permis la stabilisation et la restauration du clos-couvert de l'édifice. La seconde phase, actuellement à l'étude, consiste en une restructuration intérieure permettant la mise en accessibilité du site dans le cadre d'un programme culturel mixte à rayonnement départemental.



crédits photos © C. Bouchtaïb



www.mu-architecture.fr



mu_architecture



ÉTABLISSEMENT D'ENSEIGNEMENT SUPÉRIEUR _ BOIS / PAILLE TOURS

Un bâtiment universitaire réversible pensé pour une architecture durable.

Son dessin affûté et sa volumétrie élancée assurent une transparence entre le quartier des 2 Lions et le Cher, valorisant le grand paysage et affirmant un signal urbain fort. Les abords, aux ambiances variées, recréent une biodiversité active.

Le hall en double hauteur, les espaces communs et l'auditorium s'ouvrent sur la ville via de larges façades vitrées, favorisant les échanges entre vie étudiante et quartier.

En hauteur, la trame de façade s'affine, traduisant une transition du public au privé. Grâce à une structure bois poteaux-poutres, 200m³ d'isolation paille, une façade non porteuse et un noyau central en béton concentrant fluides et circulations, le bâtiment est totalement évolutif.

Il accueille aujourd'hui une université, mais pourra demain se transformer en bureaux ou logements.



crédits photos © Nimis



www.nimis.fr



[nimis_architecture](https://www.instagram.com/nimis_architecture)



LA MAISON RABELAIS AMBOISE

Le projet visant à réhabiliter et transformer une demeure bourgeoise patrimoniale en un hôtel de charme, notre approche architecturale a combiné préservation du patrimoine (menuiseries bois à l'identique, conservation des modénatures, teintes traditionnelles) et modernité de confort (volumes simples, toitures plates végétalisées, matériaux noble, alignés sur une logique passive). Sur le bâtiment principal les volumes d'origines ont été conservés.

La Maison Rabelais est un projet architectural exemplaire de réhabilitation réussie :

- Valorisation d'un patrimoine historique du XIX^e siècle dans un quartier sauvegardé,
- Mix harmonieux d'espaces de caractère et de logements modulables (studios, duplex, suites),
- Design durable grâce à la géothermie, solaire, eau de pluie, éco végétation, confort familial et séminaires.

Cette réalisation témoigne d'un équilibre raffiné entre histoire, écologie et innovation hôtelière en plein cœur de la vallée de la Loire.



crédits photos © atelier b.penneron architectes



www.bpenneron.fr

CONSTRUCTION D'UNE MAISON INDIVIDUELLE SAVONNIÈRES

Ce projet de maison individuelle s'inscrit dans une démarche de grande sobriété, en harmonie avec le site forestier. Implantée en lisière, hors zone boisée classée, elle limite son impact sur les arbres et la topographie naturelle.

Sa forme triangulaire à deux pans, inspirée d'une tente, lui permet de se fondre dans le paysage. L'ensemble repose sur des techno-pieux : aucun terrassement n'est nécessaire, le sol reste intact.

Construite en ossature bois avec des isolants biosourcés, la maison valorise les matériaux durables et locaux. La couverture en bardeaux de châtaignier fendus renforce cette cohérence écologique et paysagère.

Deux terrasses couvertes prolongent les pignons en retrait.

La répartition intérieure est compacte et fonctionnelle : pièces de vie au rez-de-chaussée, chambre et salle de bain à l'étage.

Le projet propose une architecture discrète, réversible, et respectueuse de son environnement.



crédits photos © PLOP Architectes déconstruits



www.ploparchitectes.fr



Hadrien Oddoux

PLOP

Architectes déconstruits

RÉHABILITATION, EXTENSION ET RÉNOVATION ÉNERGÉTIQUE DE L'ÉCOLE JOSEPH JOFFO LA CROIX-EN-TOURAINNE

Portée par la volonté municipale de rénover son école dans le cadre du décret tertiaire, cette opération allie restructuration, rénovation thermique et extension, dans une démarche à la fois sobre, écologique et contextuelle. L'enveloppe existante est isolée par l'extérieur en fibre de bois, tandis que l'extension, en ossature bois et isolée en paille, affirme un choix fort en faveur de matériaux biosourcés.

Le site, très contraint, offrait une surface libre réduite à l'arrière de l'école, accessible uniquement par une ouverture de 9 m² sous le préau existant. Cette contrainte est devenue une opportunité : le projet s'ouvre sur un emplacement exceptionnel, au bord du ruisseau de Villarçon, avec une vue directe sur le parc de la Mairie (Parc Edouard André).

À l'intérieur, des cloisons en brique de terre crue et enduit terre sur paille apportent inertie et confort thermique. Le projet met en œuvre une architecture vertueuse, joyeuse et enracinée dans son environnement, au service du bien-être des enfants et des équipes pédagogiques.



crédits photos © Valérie Prieur



www.prieurarchitectures.com



prieurarchitectures

CONSTRUCTION D'UNE MAISON FAMILIALE REIGNAC-SUR-INDRE

Livrée en 2022, cette habitation familiale a été construite sur un terrain à fort dénivelé et en bordure de zone naturelle pour un couple et ses 2 enfants.

Afin de satisfaire au programme et répondre techniquement au terrain et à sa topographie, la maison fut pensée en 2 unités : celle du « RDC », disposant de la pièce de vie et de la suite parentale et celle installée à +1 m, lieu de vie et chambres des enfants.

Les choix des matériaux furent décidés afin de réduire l'impact visuel de la construction dans son environnement et obtenir un effet « hobbit » : camouflage et compacité à l'extérieur mais belle hauteur sous rampant (4 m au point le plus haut) à l'intérieur.

Les chevrons porteurs apparents rythment l'intérieur et joignent, côté RDC, une baie coulissante généreuse, cadrant et dessinant un seuil, trait d'union entre intérieur et extérieur.



Bertrand REMY



Bertrand Remy Architecte

Bertrand REMY

Architecte

MAISON INDIVIDUELLE AZAY-LE-RIDEAU

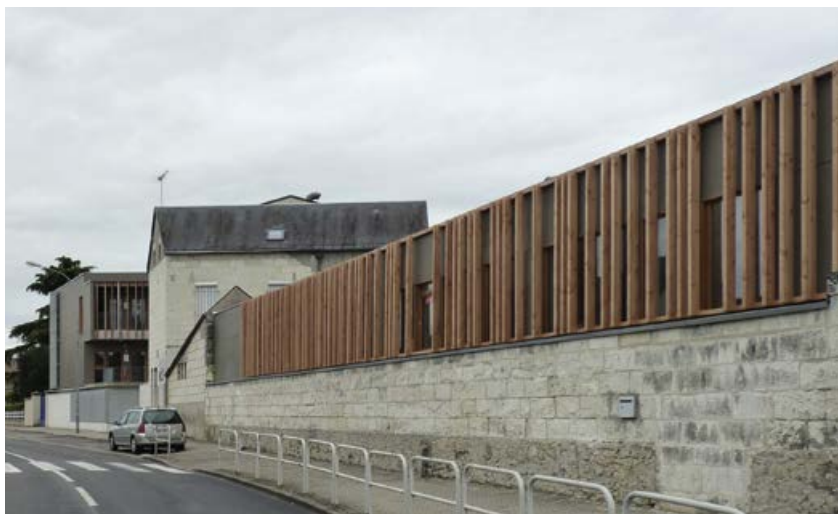


En plein cœur de ville, cette maison de 226 m² s'insère avec finesse dans un terrain enclavé et déjà végétalisé, en secteur ABF et en zone inondable (PPRI). Le projet tire parti des contraintes pour valoriser la vue sur le jardin paysagé, avec de grandes ouvertures plein sud depuis les pièces à vivre.

La composition distingue espaces de vie et fonctions techniques : au rez-de-chaussée, séjour, cuisine, suite parentale et salle de musique insonorisée s'ouvrent sur le jardin. À l'étage, quatre chambres sont prolongées par une coursive.

Ossature et bardage bois / blocs de chanvre, couverture ardoise et zinc, menuiseries aluminium et acier : la matérialité sobre répond aux exigences de la RE2020 travaillées en relation avec les artisans locaux.

Le projet a été livré fin 2024 pour un montant de travaux de 452 000 € HT (2000€/m²).



crédits photos © Atelier RVL



Remerciements à O. Gerves, G. Chatagnon et
à S. Madelain-Beau Architecte en Chef du Patrimoine,
Charpentier : Sennegon



www.atelierrvl.col



[atelier_rvl](https://www.instagram.com/atelier_rvl)

Atelier RVL

RESTRUCTURATION - EXTENSION LYCÉE SAINT-DENIS (600 ÉLÈVES) LOCHES

Livré en 2011, ce projet, en site occupé et patrimonial remarquable, constitue le premier ERP en ossature bois à étages de la région Centre - Val de Loire. Le programme, complexe et contraint (prenant en compte la gestion des flux, l'accessibilité aux PMR sur 7 niveaux de RdC différents), intègre un bâtiment d'enseignement (8 classes et un amphithéâtre semi-enterré), l'hébergement de 30 chambres dans l'existant, l'extension du réfectoire et 3 foyers pour internes.

Une coursive extérieure couverte constitue la colonne vertébrale du site, permettant de lier les bâtiments et les cours.

Ossature bois et panneaux béton préfabriqués privilégient la filière sèche pour ses qualités environnementales, de coût et de délai.

Situé au pied du donjon, le projet optimise surfaces et parcours, joue avec la lumière et la topographie, et affirme des volumes contemporains (toitures végétalisées, intégration technique). Ces interventions révèlent la beauté du site et dialoguent avec la brutalité du donjon, inscrivant l'architecture contemporaine comme patrimoine de demain.



crédits photos © Frédéric Temps



Temps Frédéric Architecte

Atelier d'Architecture Frédéric TEMPS

RÉHABILITATION D'UNE MAISON ARTANNES

La maison du hameau existante est constituée d'un RDC et d'un grenier. La couverture est en ardoises. Il s'agit d'une construction traditionnelle tourangelle en moellons enduits et pierre de taille calcaire. Elle a été réhabilitée et réaménagée en préservant son authenticité.

- **Toutes les façades** ont été ravalées avec soin et les abords aménagés. Au nord, une porte de grenier a été remplacée par une fenêtre bois classique apportant de la lumière dans le séjour « cathédrale » (partie grenier supprimée à cet effet).
- **Les baies existantes** ont été globalement conservées dans leur format mais harmonisées.
- **Les menuiseries** sont en bois peint (gris coloré) sauf 2 grandes baies vitrées en aluminium laqué gris soutenu (entrée et arrière séjour) dans un esprit « atelier ».
- **L'escalier intérieur** a été créé pour faciliter l'accès à l'étage.
- **La couverture** s'est vue intégrer 2 châssis de toit encastrés et une lucarne bois traditionnelle, et l'isolation a été réalisée en matériau biosourcé.
- **Un assainissement** autonome a été créé (écologique, filtre naturel planté).



crédits photos © Les Tisseurs Architectes



www.les-tisseurs.archi



les-tisseurs-architectes

Les Tisseurs Architectes

LES ÊTRES : UN BÂTIMENT PASSIF, CONTEMPORAIN ET ÉCOLOGIQUE SAINT-PATERNE-RACAN

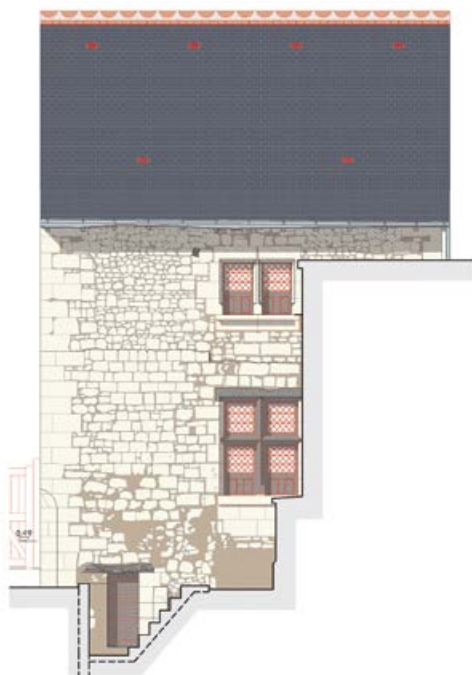
Ce bâtiment à usage mixte (bureaux & logements) développe 275m² dans une architecture contemporaine inspirée des séchoirs à tabac et s'insère avec justesse dans le paysage rural.

Pensé selon les principes du passif pour un grand confort en toutes saisons, il réduit fortement ses besoins énergétiques : production d'énergie grâce à des capteurs solaires hybrides, isolation renforcée, étanchéité à l'air, ventilation double flux, orientation optimisée, protections solaires... Construit en ossature bois avec des matériaux durables, il limite son empreinte carbone et facilite la co-construction. Sa performance énergétique atteint un gain de 60 % par rapport à la réglementation, visant le label Bâtiment Passif.

Equipe : LES TISSEURS ARCHITECTES (architectes mandataires) avec Circé BIAIS (architecte), BELEEV (fluides / thermique), FIABITAT (BE passif), BECB (structure bois), HR Conseils (structure béton) & Berneux Construction (GO), CTT (Charpente/ossature bois/isolation/menuiseries extérieures).



visuels © 2024, Nicolas Vinadelle, Architecte du Patrimoine



www.architectes-du-patrimoine.org/Vinadelle



Nicolas Vinadelle



ava-contact@architectes.org

Atelier VINADELLE Architecture - AVA

RÉHABILITATION D'UNE DÉPENDANCE EN GÎTE CHINON

Datant du XIV^e siècle, avec des remaniements à la fin du XV^e siècle – début du XVI^e siècle, puis au XIX^e siècle, cette maison préservée du quartier Saint-Mexme appartient au Site Patrimonial Remarquable (SPR) de la ville de Chinon et conserve des éléments intéressants dont une fenêtre, une cheminée et la charpente qui font l'objet d'un diagnostic archéologique.

Le projet comprend la restauration intérieure et extérieure de la bâtisse ainsi que la réalisation d'une extension. Cette dernière consistera à la construction d'un escalier hors-œuvre à l'emplacement des vestiges d'un emmarchement disparu. Le bâtiment du XIX^e siècle accueillera les équipements de confort tandis que celui plus ancien conservera ses volumes d'origine avec notamment sa grande salle au rez-de-chaussée organisée autour de l'âtre.

Afin de conserver l'authenticité de cette maison réhabilitée en gîte, des matériaux de réemploi et respectueux du bâti ancien seront mis en œuvre à partir du 4^e trimestre 2025.

Remerciements

Les Amis de la Prairie pour leur accueil,

Les 28 agences pour l'apport de leurs contributions,

L'ensemble des architectes d'Indre-et-Loire pour la diversité de leurs projets,

Les maîtres d'ouvrages publics et privés pour les projets qu'ils portent,

Le Conseil Départemental pour son engagement et son soutien envers le CAUE 37,

La Laverie - Reynald Eugène et Laurence Lefèvre pour leur implication dans la 1^{ère} édition de l'exposition (2019),

et Olivia Codeco, stagiaire au CAUE 37 durant la conception de ce livret.

Profession

Architecte

en Indre-et-Loire



EXPOSITION

Fondettes

la prairie nature
Zone Sensible

5 bis, rue Noël Carloti

ouvert les mercredis, vendredis et samedis de 15 h à 19 h

ou sur rendez-vous : 06 08 57 31 77

du 12 Sept.
au 18 Oct.
2025



les amis
de la prairie

37

Indre-et-Loire

c|a.u.e

Conseil d'architecture, d'urbanisme
et de l'environnement

www.caue37.fr

