



ADAC 
Agence Départementale d'Aide
aux Collectivités locales **37**

37
Indre-et-Loire
c|a.u.e
Conseil d'architecture, d'urbanisme
et de l'environnement

ASSEMBLÉE GÉNÉRALE DU 20 JUIN 2023

34 PLACE DE LA PRÉFECTURE 37000 TOURS

02 47 31 49 53

www.adac37.fr

| www.caue37.fr

02 47 31 13 40

twitter.com/CAUE_37



CAUE 37

TOURAINES 
LE DÉPARTEMENT



160

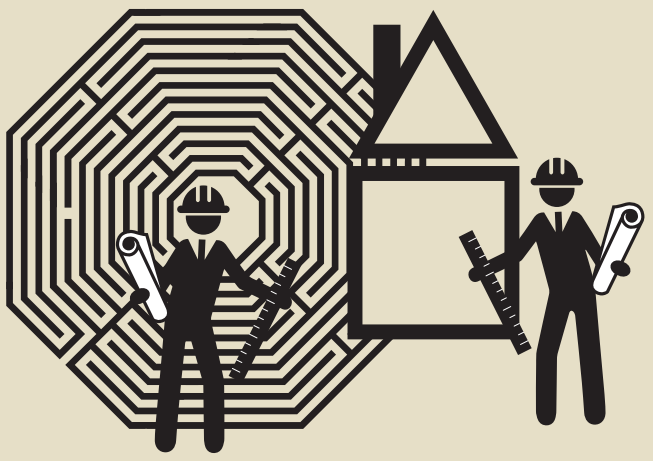
112

SOLLICITATIONS

ARCHITECTURALES

URBANISTIQUES

PAYSAGÈRES



129

CONSEILS

EN ÉNERGIE



JURIDIQUES

199

DOSSIERS

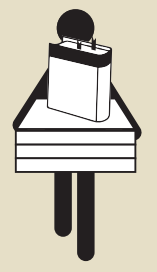
90

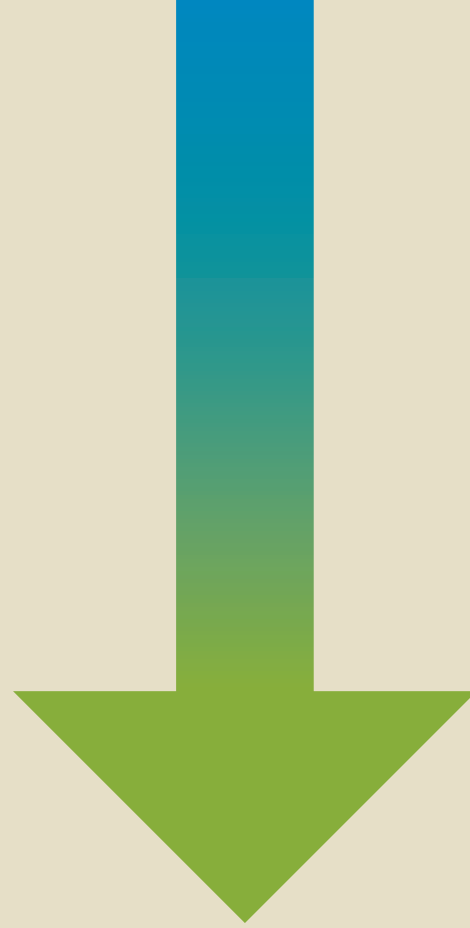
FINANCIERS



70

MARCHÉS PUBLICS





**20 MILLIONS D'EUROS
DE TRAVAUX GÉNÉRÉS**



CONSEIL aux
COLLECTIVITÉS

6 8 8

D O S S I E R S T R A I T É S



Villaines-les-Rochers _ église © Atelier 27



Avoine _ requalification du quartier des Rouères © TALPA



Lignéres-de-Touraine _ centre bourg @ GAMA

👉 Et si les collégiens prenaient les choses en main ?

Être à l'écoute des générations de collégiens qui souhaitent s'engager et se responsabiliser, voilà l'objectif du Département avec la stratégie "Collèges 37 innovants". Un dispositif pour repenser l'aménagement des collèges s'appuyant sur la concertation et la co-construction entre les usagers de l'établissement et les élèves ! 🍷

⚙️ Après une première réunion de présentation ouverte à tous, des ateliers avec le personnel et les élèves sont organisés puis les services techniques qui prennent part à la concertation pour intégrer la faisabilité, le budget et la réglementation au projet.

🏠 Cette méthode mise en place en 2018 concerne les aménagements extérieurs et intérieurs ainsi que les espaces communs. Par exemple, ce dispositif a permis à huit collèges de mettre en place des cours de végétalisation comme à Azay-le-Rideau ou à Chinon.

👉 Tant de transformations qui témoignent de l'enthousiasme des établissements pour améliorer la vie de leurs élèves. Des transformations qui impactent aussi de façon très positive le comportement et l'apprentissage des élèves !

<https://lnkd.in/ds2Y8qCh>

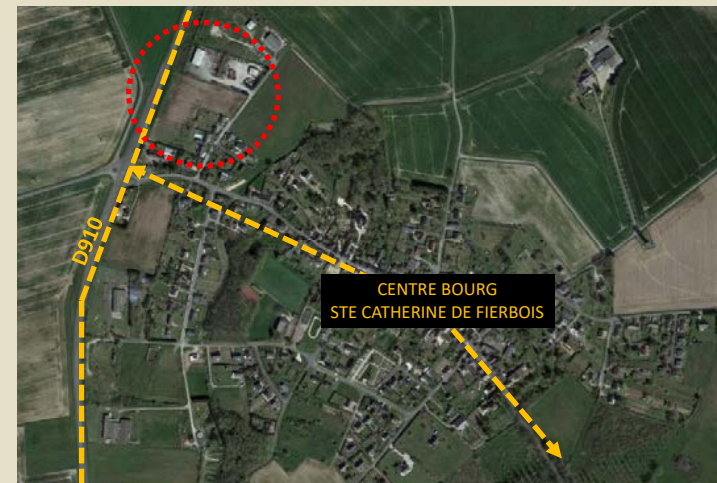


Sources : ANCT 2020, IGN 2020 - Réalisation : ANCT pôle adt - Cartographie 11/12/2020

5 dossiers en cours



Saint-Nicolas-de-Bourgueil _ église



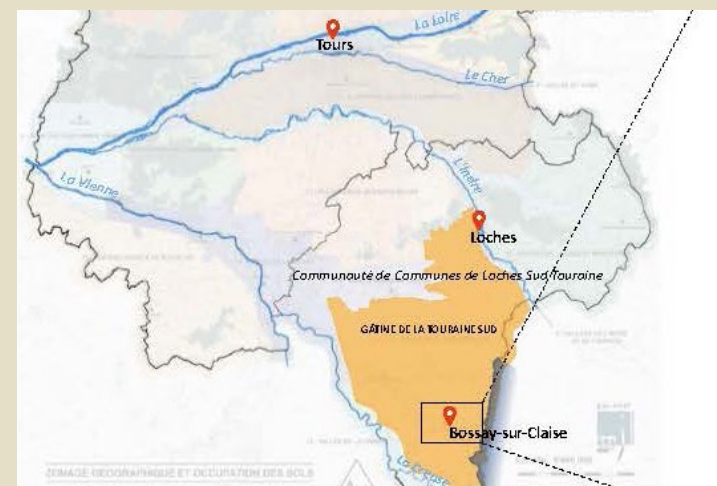
Sainte-Catherine-de-Fierbois _ centre de secours et services techniques



Décret tertiaire



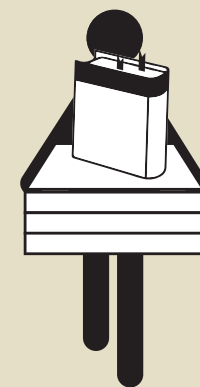
Avrillé-les-Ponceaux _ géothermie du groupe scolaire



Bossay-sur-Claise _ abords de l'église



Saint-Nicolas-de-Bourgueil _ église









Sainte-Catherine-de-Fierbois **_ centre de secours et services techniques**





- Voirie enrobée gresillées
- Engazonnement
- Prairies fleuries
- Plantation arboresc

Légende

- ARBRES TIGES - 20/25**
- Ca: Carya ovata - Charme commun
 - Ch: Castanea sativa - Chêne rouvre
 - Fr: Fraxinus excelsior - Hêtre commun
 - Al: Alnus glutinosa - Aune glutineuse
 - Q: Quercus robur - Chêne pédonculé
 - Qf: Quercus fraxinea - Chêne pédonculé
 - Qm: Quercus macrocarpa - Chêne pédonculé
 - Qs: Quercus sessiflora - Chêne pédonculé
 - Qz: Quercus ilex - Chêne vert
 - Pl: Populus alba - Peuplier blanc
 - Pr: Prunella spinosa - Prunelle
 - Sp: Sorbus aucuparia - Sorbier des oiseleurs
 - T: Tilia cordata - Tilleul à petites fleurs
 - U: Ulmus campestris - Orme commun
 - Y: Yucca filamentosa - Filago
- MULTI-TRONCS - 200/250**
- Am: Amelanchier canadensis - Amelanchier du Canada
 - Co: Cornus avellana - Rosier commun
 - Cr: Crataegus monogyna - Aubépine à un style
 - Gu: Guercia laevis - Chêne vert
 - Li: Salix alba 'Limboldi' - Saule blanc



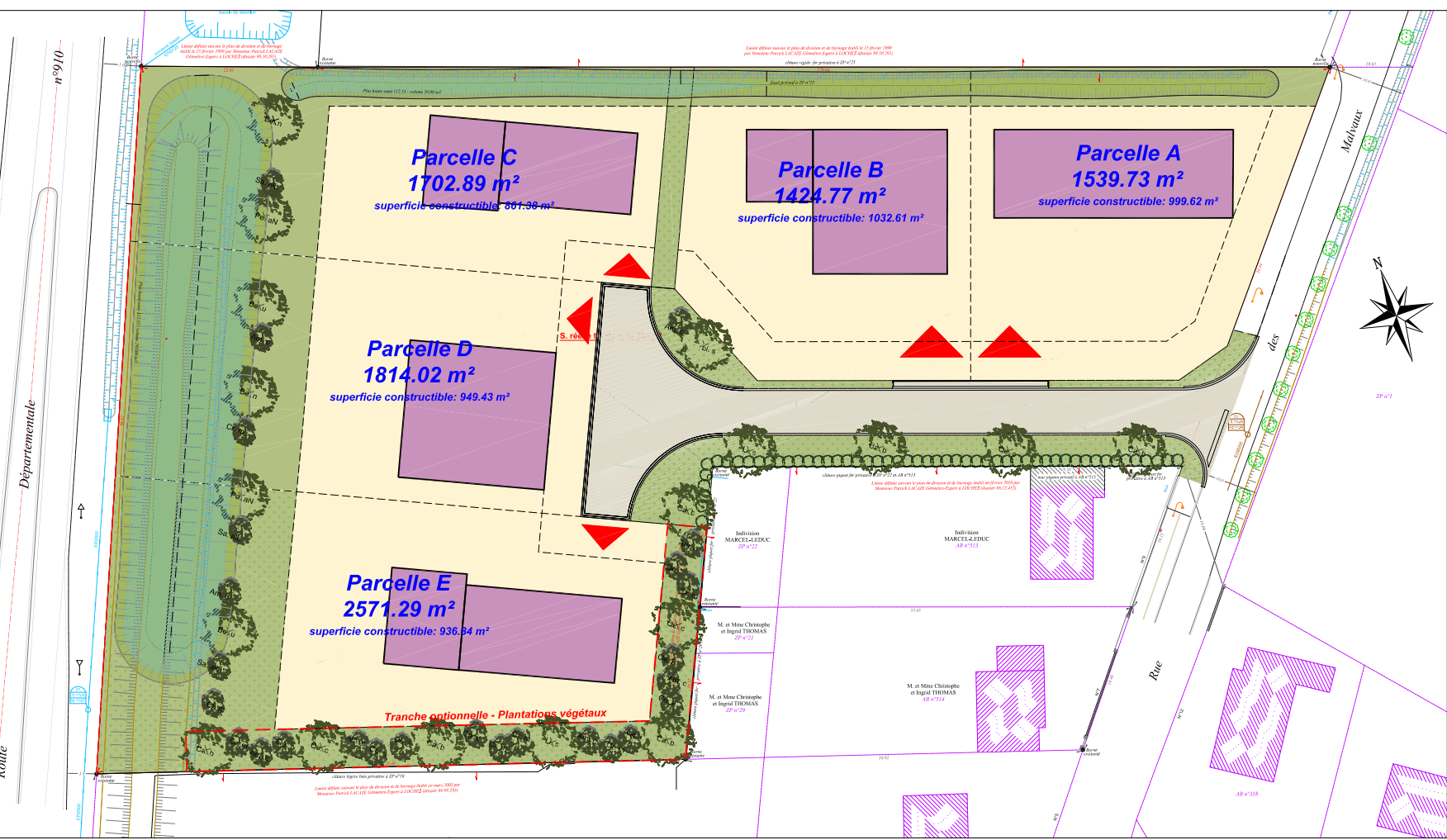
Communauté de Communes Touraine Vallée de l'Indre
 Extension de la Zone d'Activités des Malvaux

SAINT-CATHARINE DE FLERBOIS

17 Avenue de Bouteaux
 37200 Saint-Florent
 Tél: 02 47 28 28 00 - Fax: 02 47 28 28 09
 MAIL: contact@cc-tourainevallee.fr

Plan de composition et des espaces verts

Modifications	N°	Date	Nature	Approuvé
	1	04/07/2023	Plan de composition et des espaces verts	02

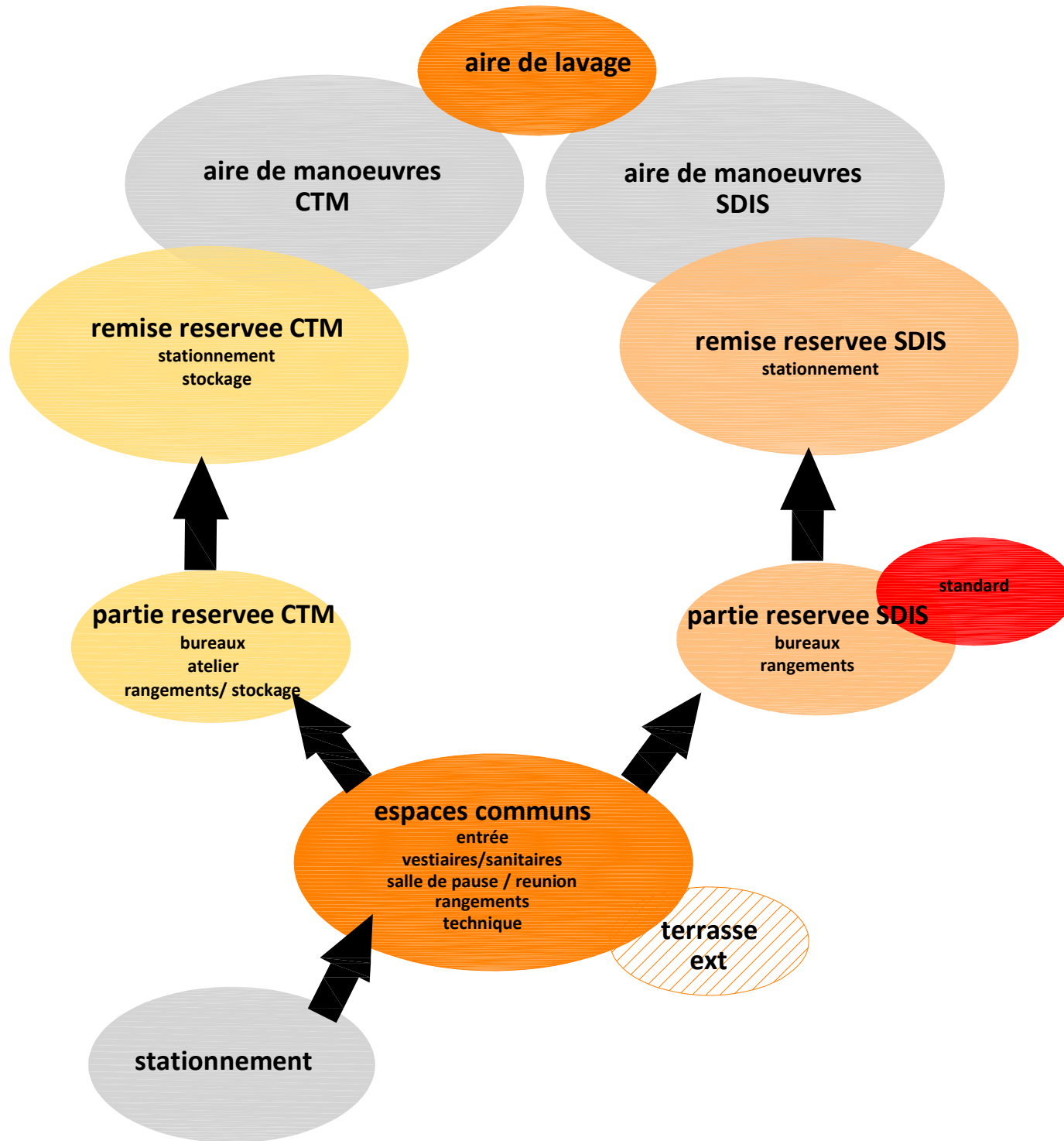




1ère Étude



2ème Étude



Décret tertiaire



Décret n° 2019-771 du 23 juillet 2019 relatif aux obligations d'actions de réduction de la consommation d'énergie finale dans des bâtiments à usage tertiaire



Bâtiments concernés



Bâtiment tertiaire du secteur **privé et public**

Assujettis



Bailleurs et preneurs soumis suivant la responsabilité de chacun

Surface



Surface au plancher ou cumulée de $\geq 1000 \text{ m}^2$

Consommation



Consommation exprimée en **énergie finale**

Année de référence

2010

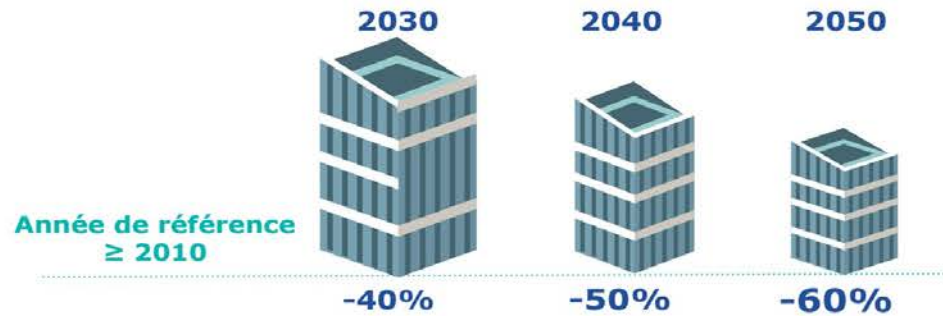
Année de référence choisie ne doit pas être antérieure à **2010**

Remontée des données



Une plateforme **OPERAT** de saisie des données, administrée par l'ADEME

Objectifs



Transmission des données



Transmission des premières données (année de référence, consommations, justificatifs,...) au plus tard le **30 septembre 2021**

Modulation des objectifs

Réalisation du dossier technique justifiant la modulation de l'objectif.

Au plus tard, le 30 septembre des années :

2026 2036 2046

Ces échéances concernent uniquement les modulations liées aux risques pathologiques/architecturaux et aux coûts manifestement disproportionnés.

Les modulations pour variation du volume d'activité peuvent être faites à tout moment.

3 EXCLUSIONS



Constructions provisoires

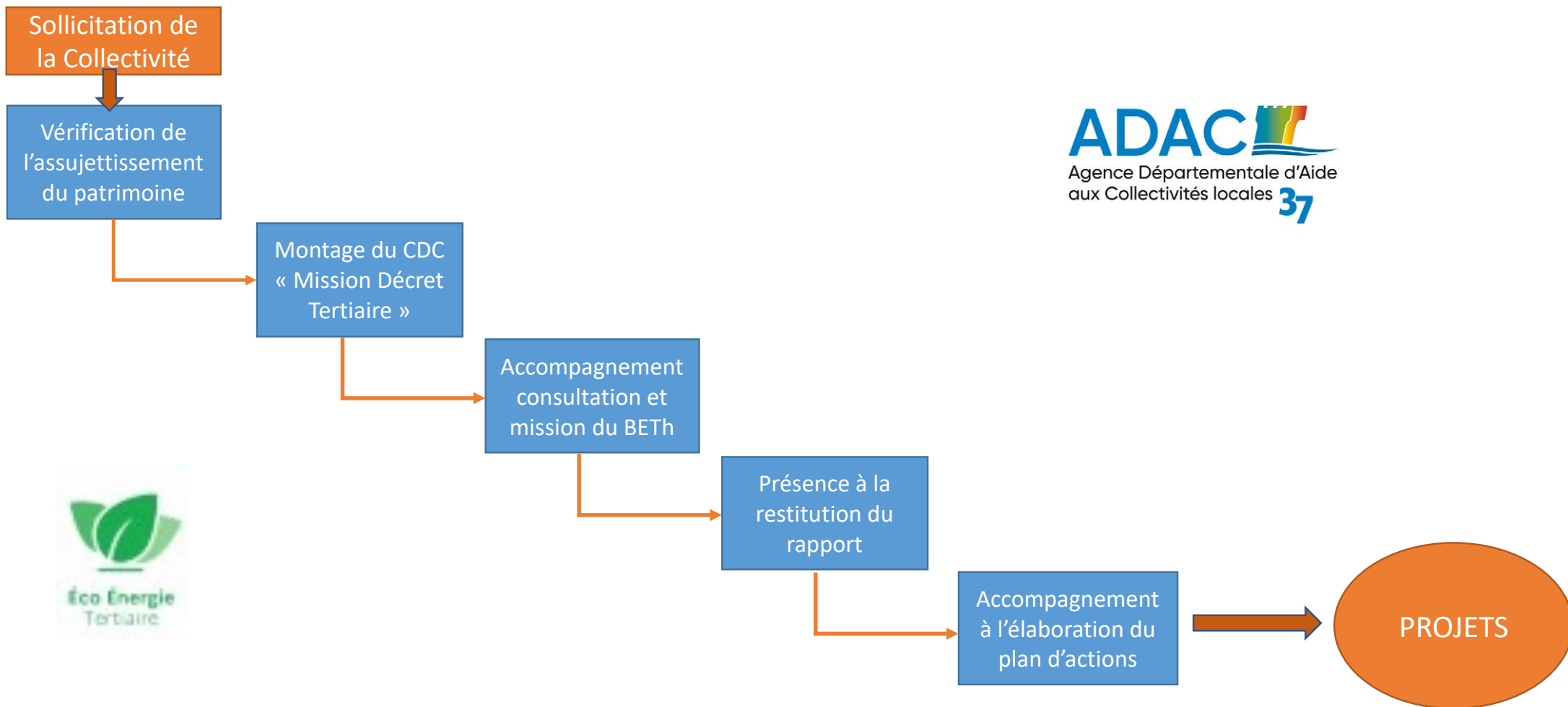


Lieux de culte







Défense, sécurité civile, sûreté intérieure

Décret Tertiaire - Ce que propose l'ADAC 37



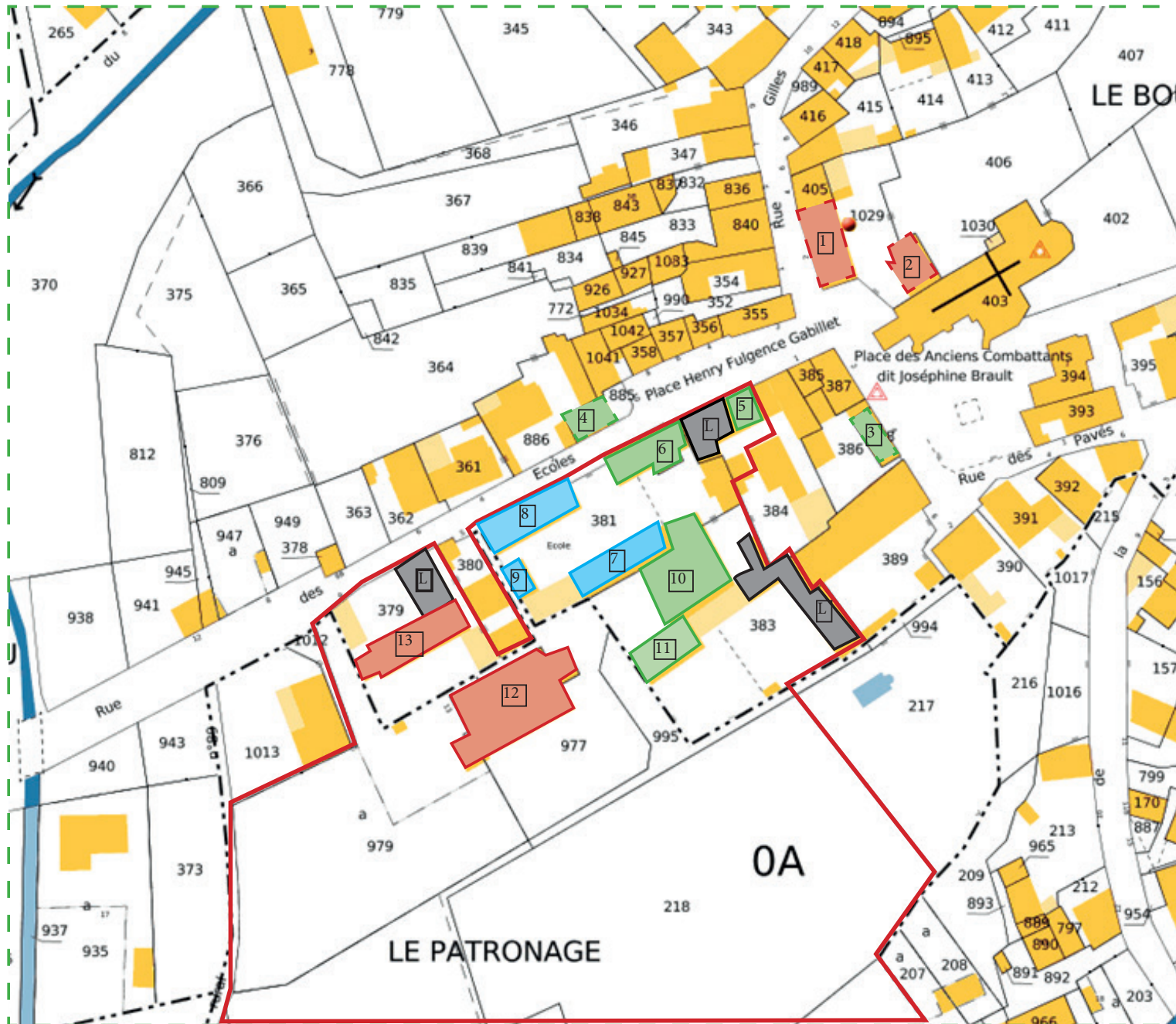
ANNEXE - INVENTAIRE PATRIMOINE
COMMUNE DE BETZ-LE-CHATEAU

Légende

-  Unité Foncière Assujettie (EFA)
-  Bâtiment soumis Décret tertiaire
-  Bâtiment hors EFA
-  logements (non soumis)

Bâtiments

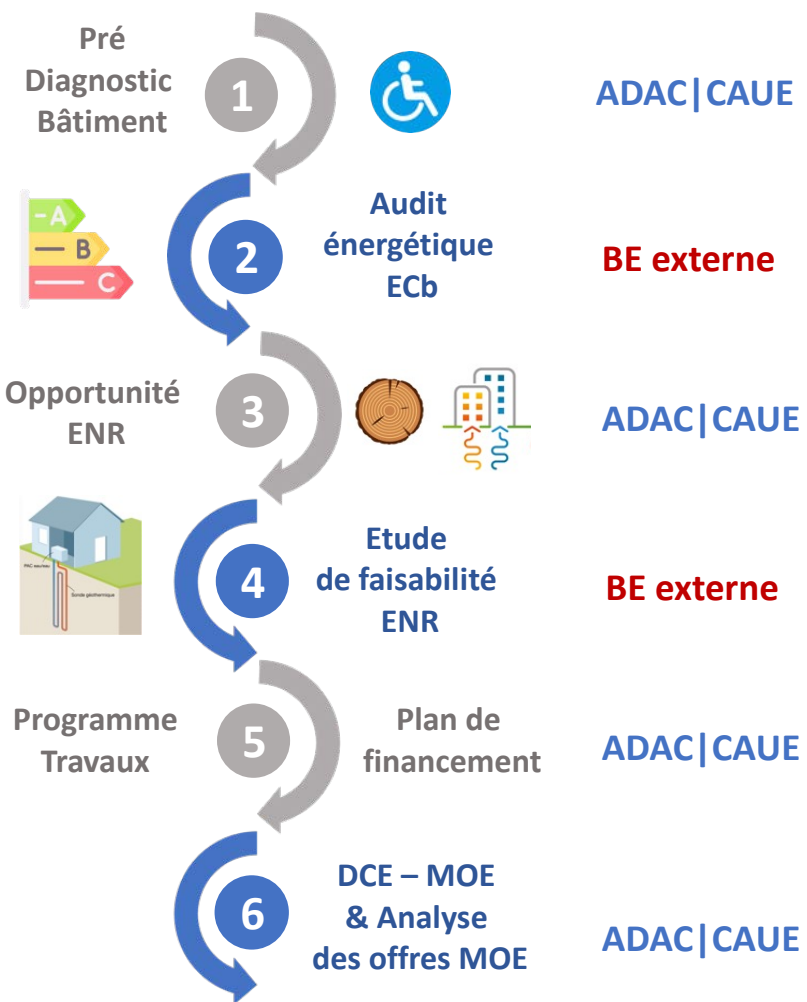
1. Mairie (hors EFA)
2. Poste (hors EFA)
3. Commerce (hors EFA)
4. Boulangerie (hors EFA)
5. Café de l'Union
6. Ancienne Mairie et logement
- 7-8-9. Ecole
10. Atelier municipal
11. Salle des associations
12. Salle des fêtes
13. Bibliothèque





Avrillé-les-Ponceaux **_ géothermie du groupe scolaire**

Une approche globale de rénovation



ÉCOLE MATERNELLE d'AVRILLE LES PONCEAUX



**Une équipe
multi compétence**

Architecte



Chargé
de
mission
Energie

Spécialiste
Finances
publiques

Chargée
de
mission
ENR

Juriste

ÉCOLE MATERNELLE d'AVRILLE LES PONCEAUX





Bossay-sur-Claise _ abords de l'église

Vallée de la Claise

Bourg/plateau

Rue de derrière l'église

Église

D 106

Vue
sud-est

Multi-services
Pâtisserie-épicerie

Mairie



Cèdre remarquable

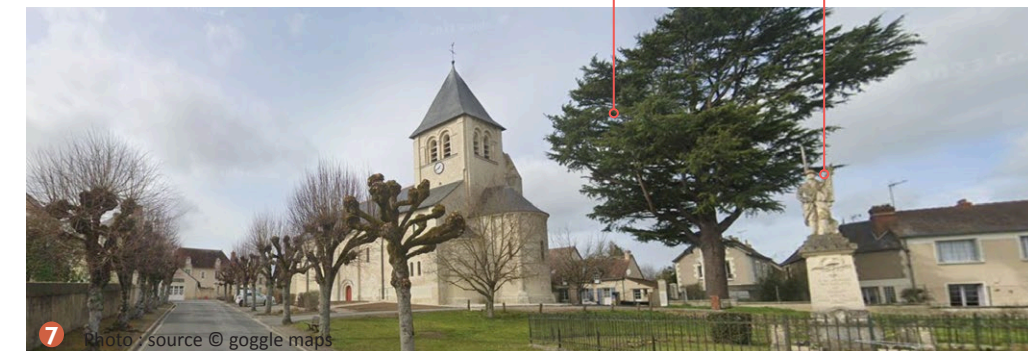
Vue panoramique sur la vallée de la Claise

Chevet

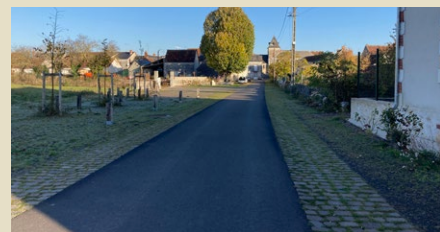


Cèdre remarquable

Monument aux morts



Localisation des points de vue sur la photo aérienne - Source IGN géoportail





FORMATION





Animations pédagogiques





ANIMATIONS PÉDAGOGIQUES

CM1 / CM2

Atelier 9 • L'évolution d'un site à travers le temps



2 x 1h00 en classe

OBJECTIFS PÉDAGOGIQUES

- Lecture comparative de cartes
- Comprendre comment l'occupation d'un site a évolué au cours des siècles

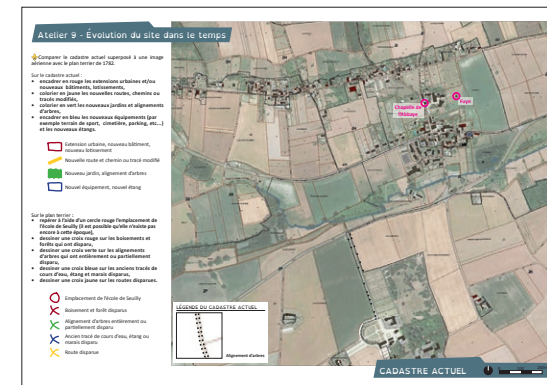
DÉROULEMENT

// Lecture comparative du cadastre actuel avec le plan terrier permettant de cerner l'évolution d'un site urbanisé. Annotation des bâtiments, routes, forêts, marais, alignements d'arbres et cours d'eau disparus ou nouveaux repérés sur les deux cartes suivant un code graphique fourni.

SUPPORT

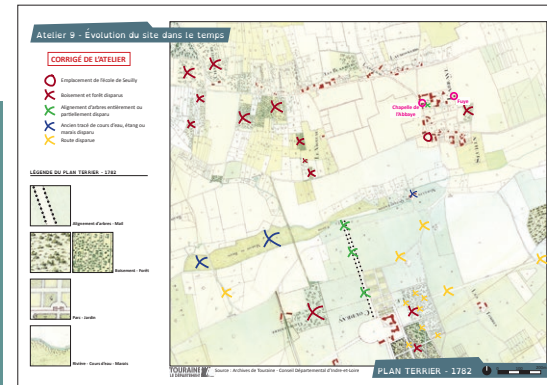
- Support N°1
- Contexte rural

- / Cadastre actuel légendé en format papier A3.
- / Plan terrier légendé en format papier et format calque A3 permettant une superposition sur le cadastre actuel.
- / Corrigés.



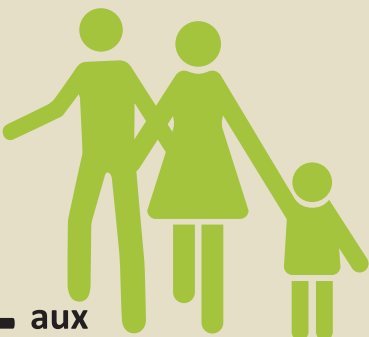
PLAN TERRIER

À partir du XV^e siècle, les registres terriers s'imposèrent comme outils de l'administration seigneuriale. Ils perdureront jusqu'au XVIII^e siècle. Y sont annexés des relevés exhaustifs des terres, appelés «plans terriers».



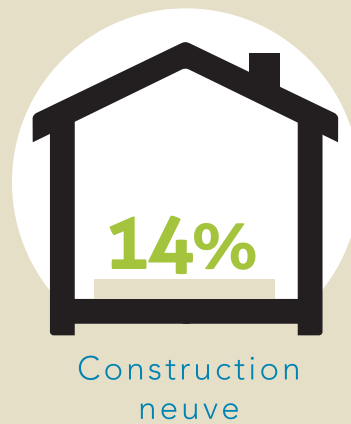
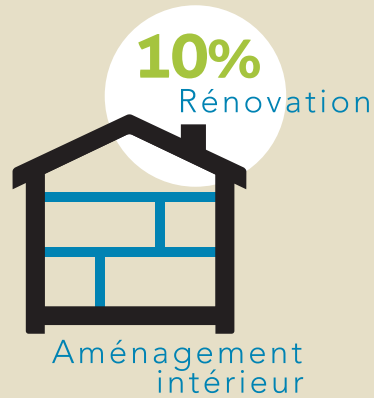
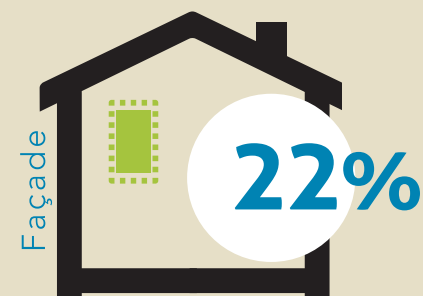
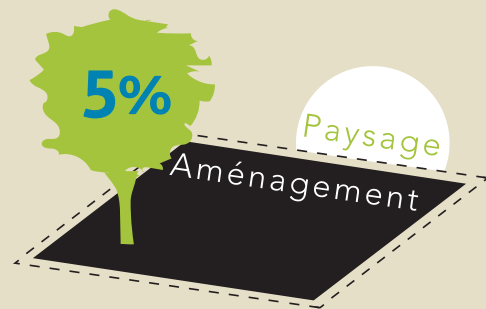
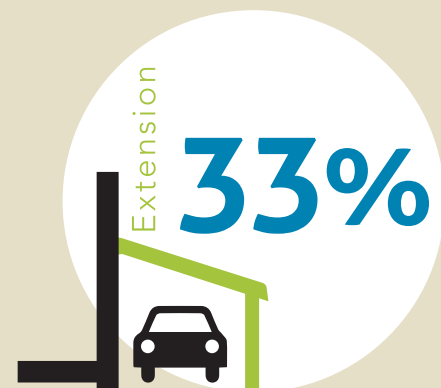
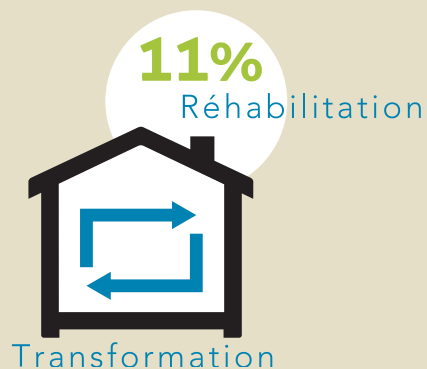




CONSEIL aux 
PARTICULIERS

4 2 4

PERSONNES CONSEILLÉES
GRATUITEMENT *



* ce conseil, qui ne donne lieu à **aucune facturation**, résulte du paiement de la Taxe d'Aménagement (TA) par les particuliers lors du dépôt de permis de construire.

PERMANENCES Indre-et-Loire

Le regard professionnel
de nos **ARCHITECTES**
/ **URBANISTES**
/ **PAYSAGISTES**

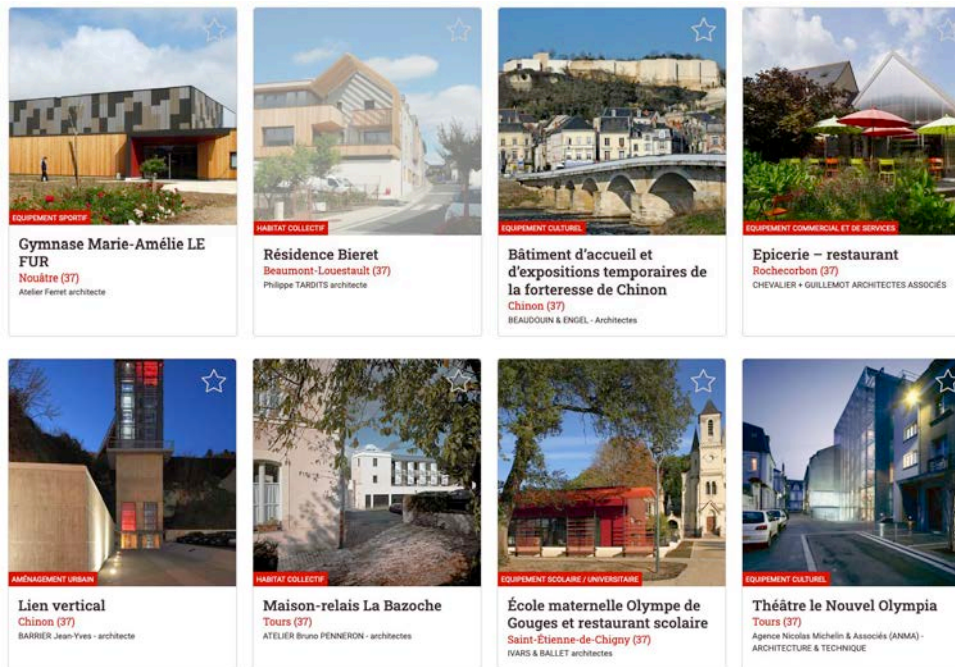
POUR VOUS ASSISTER dans l'élaboration de votre projet



PERMANENCES ARCHITECTURE

1 ^{er} LUNDI de chaque mois	CHINON P.A. Plaine des Vaux N°1 46, rue Gustave Eiffel 9h30-12h30
pour prendre RDV, téléphonez au 02 47 31 13 40	
1 ^{er} LUNDI de chaque mois	LANGEAIS France Services 7, place du 14 juillet 9h30-12h30
pour prendre RDV, téléphonez au 02 47 31 13 40	
2 ^e LUNDI de chaque mois	AMBOISE Pôle Bertrand Schwartz 19, rue de l'Île d'Or 9h30-12h30
pour prendre RDV, téléphonez au 02 47 79 41 50	
3 ^e LUNDI de chaque mois	AMBILLOU Pays Loire Nature 1, rue Serpentine 9h30-12h30
pour prendre RDV, téléphonez au 02 47 31 13 40	
1 ^{er} MARDI de chaque mois	MONTLOUIS S/LOIRE CC Touraine Est Vallées 48, rue de la Frelonnerie 9h30-12h30
pour prendre RDV, téléphonez au 02 47 50 80 94	
2 ^e MARDI de chaque mois	BLÉRÉ CC du Val de Cher 39, rue Gambetta 9h30-12h30
pour prendre RDV, téléphonez au 02 47 23 58 63	
2 ^e MARDI de chaque mois	CHÂTEAU-RENAULT CC du Castelrenaudais 5, rue du Four Brûlé 9h30-12h30
pour prendre RDV, téléphonez au 02 47 29 57 40	

3 ^e MARDI de chaque mois	PANZOULT CC Touraine Val de Vienne 14, route de Chinon 9h30-12h30
pour prendre RDV, téléphonez au 02 47 97 63 56	
Tous les MERCREDIS matin	TOURS - Mairie 1-3, rue des Minimes (projets localisés à Tours) 9h00-12h30
pour prendre RDV, téléphonez au 02 47 21 67 23	
Tous les MERCREDIS après-midi	TOURS - CAUE 37 34, place de la Préfecture (projets localisés dans le 37) 14h00-17h00
pour prendre RDV, téléphonez au 02 47 31 13 40	
2 ^e MERC. de chaque mois	SORIGNY CC Touraine Vallée de l'Indre 6, Place A. de St-Exupéry 9h30-12h30
pour prendre RDV, téléphonez au 02 47 34 29 00	
1 ^{er} JEUDI de chaque mois	LOCHES CC Loches Sud Touraine 12, avenue de la Liberté 9h30-12h30
pour prendre RDV, téléphonez au 02 47 91 19 20	
3 ^e VEND. de chaque mois	PREUILLY-SUR-CLAISE France Services 1, place Jean Moulin 9h30-12h30
pour prendre RDV, téléphonez au 02 47 91 19 20	
PAYSAGE	
pour prendre RDV, téléphonez au 02 47 31 13 40	
TOURS CAUE 37 34, place de la Préfecture	



L'Observatoire CAUE de l'architecture, de l'urbanisme et du paysage c'est une base de données nationale, régulièrement actualisée et nourrie d'opérations sélectionnées par les équipes des CAUE pour la qualité de leur conception, leur caractère innovant, leur valeur d'usage ou d'exemple.



RÉSIDENCE BIERET

14 rue Georges Bieret, 37360 Beaumont-Louestault

Architecture Architecture contemporaine Habitat Bâtiment Bâtiment d'habitat collectif Bois Centre bureau Habitat collectif Inté Loggia
Ciments de jonction Solaire Terrasse 2/2c

De projet d'immeuble de 8 logements collectifs s'insère en lieu et place d'un ancien garage automobile adossé au cotéau.

Afin de s'intégrer au mieux dans un environnement de bourg ancien, un premier corps de bâtiment est implanté à l'alignement de voirie et reprend le gabarit de la maison contre laquelle il s'accroche. Seules l'entrée de l'immeuble et les loggias de deux des logements à l'étage se démarquent en façade et permettent d'apporter une légère variation à ce front bâti.

Un second corps de bâtiment vient en retour sur l'intérieur de l'îlot, en retrait de la ruelle Remy afin de ménager un accès au parking tout en mettant une certaine distance avec le pavillon qui jouxte le terrain. Ce retrait, imposé par les caractéristiques du site, et le retrait du pavillon voisin par rapport aux limites parcellaires rendent la façade Nord-Ouest du projet largement visible lorsque l'on « monte » la rue Georges Bieret.

Un soin particulier a donc été apporté à son dessin : un volume bardé de bois et creusé afin d'offrir de généreuses terrasses vient qualifier le pignon du bâtiment longeant la rue afin de diminuer son impact visuel.

Le « L » formé par les 2 corps de bâtiment contient au RDC le parking couvert de 11 places de la résidence.

La mise en oeuvre de 2 matériaux de façade différents – tendu et le bardage bois – permet de percevoir 2 bâtiments de taille modeste qui se côtoient plutôt qu'un seul ensemble d'envergure.

PROGRAMME
Immeuble de 8 logements en R+2 comportant :
RDC : parking dans l'emprise de l'immeuble + 2 T2 de 50 m²
R+1 : 2 T2 avec balcons (45 et 55 m²) 2 T3 (1 T3 69 m² + terrasse + loggia, 1 T3 de 73 m² + terrasse)
R+2 : 1 T3 de 9 m² + loggia 1 T4 de 184 m² + balcons

CONCEPTEUR(S)
Philippe TARDITS architecte

ADRESSE(S) D'OUVRAGE(S)
37360 Résidence Bieret

TYPES DE RÉALISATION
Habitat collectif

ANNÉE DE RÉALISATION
2012

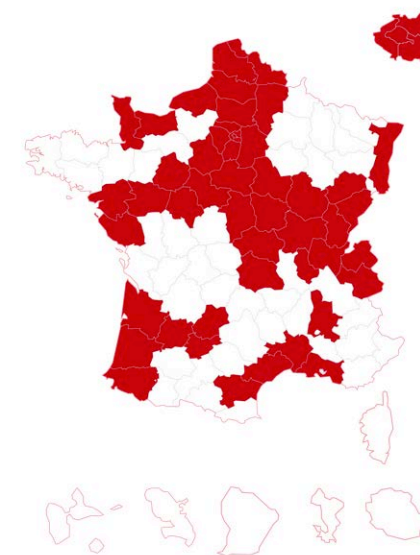
SURFACE(S)
Surface Plancher 828 m²

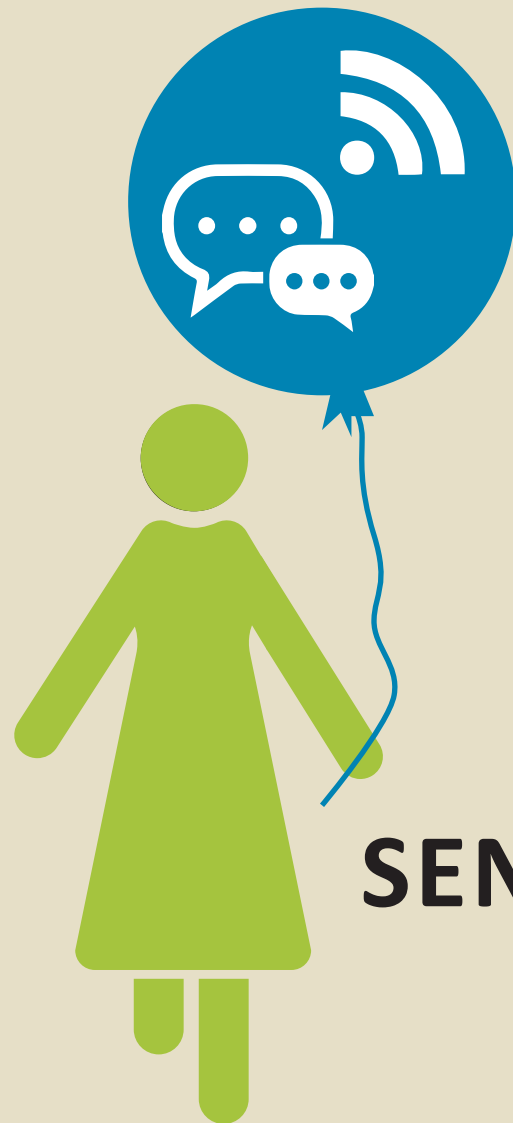
COÛTS
Coût global 1 050 000 € HT

CRÉDIT PHOTOS
Agence TARDITS architecte

LIENS PAGE WEB
<http://tardits.fr/component/k2/item/69/residence-bieret.html>

RÉALISATION MISE À JOUR
novembre 2022





SENSIBILISATION



De futurs jardiniers récompensés

Publié le 08/06/2022 à 06:25 | Mis à jour le 08/06/2022 à 10:09



Les deux jeunes jardiniers découvrent le rempotage.

© Photo NR

Malgré le gros orage qui s'est abattu sur la Touraine, Elsa et Yann se sont déplacés pour participer à l'atelier rempotage, samedi 4 juin, dans le cadre des animations proposées par le Comité d'architecture, d'urbanisme et d'environnement (Caeu 37) dirigé par Éric Baylet et Laura Letinois. En présence d'Arnaud

Rendez-vous
aux jardins
3-5 juin 2022

Les jardins face
au changement
climatique



Semblançay
Parc du Lavoir
Forêt semblancéenne



rendezvousauxjardins.fr
#RdvJardins

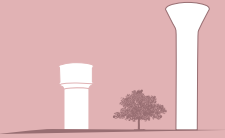


Semaine de l'Architecture & du Paysage

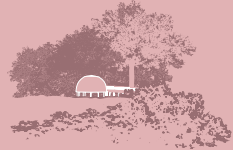
SEMAINE ARCHITECTURE & PAYSAGE



VISITES



EXPOSITIONS



CONFÉRENCES

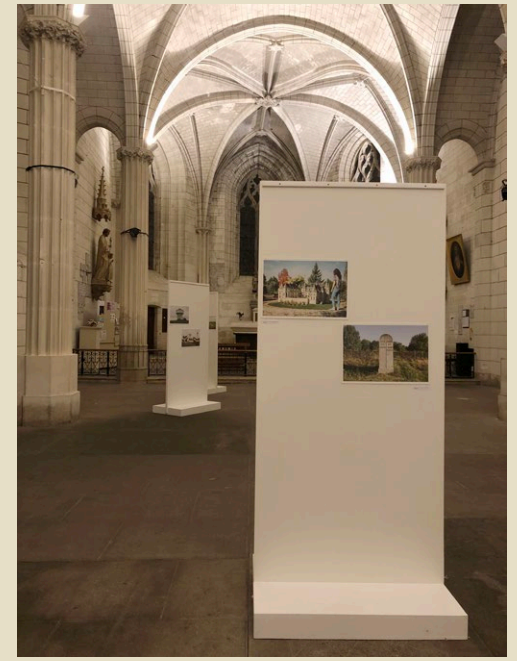
Petites villes d'aujourd'hui

10 au 16 OCTOBRE
INDRE-ET-LOIRE 2022



37 Indre-et-Loire
cl.a.u.e
Conseil d'architecture, d'urbanisme
et de l'environnement

PROGRAMME COMPLET
www.caue37.fr





Ligueil



Ligueil



Preuilly-sur-Claise



Preuilly-sur-Claise



Bourgueil



Neuillé-Pont-Pierre



Château-Renault



Château-Renault



Amboise

<https://www.tribune-hebdo.fr/tours/le-patrimoine-dindre-et-loire-a-honneur#respond>

https://www.culture.gouv.fr/Actualites/JNA-cinq-evenements-pour-decouvrir-la-diversite-des-architectures-a-habiter?fbclid=IwAR2wSuZp5bXGsnAVIO_8SIBudmJJo0VrCzWYfXUtocv3lUk5Nr-nYVn0

Cinq expos photos dans les petites villes des pays tourangeaux



On oublie souvent que le territoire de la France ne se compose pas seulement d'un quadrillage administratif fait de départements et de régions, mais, plus anciennement, plus géographiquement, et peut-être aussi plus humainement, de « pays », ou de ce qu'on nomme aujourd'hui « régions naturelles ». Nivernais, Saintonge romane, Mauges, Pays de Caux, Vexin, Béarn, Hainaut, SundGau, Vercors... et même pays

de France, au nord de Paris.

En 2017, les artistes **Eric Tabuchi** et **Nelly Monnier** ont choisi cette entité, plus proche du terroir que du territoire, comme l'unité idéale de leurs investigations. Il s'agit d'un projet fou, l'Atlas des Régions Naturelles : photographier le bâti et le paysage français, avec autant d'intérêt pour les constructions ou aménagements anonymes et sans gloire que pour les bâtis et les paysages patrimoniaux. Depuis lors, ils ont sillonné et sillonnent encore les 450 régions naturelles françaises. Des dizaines de milliers de bâtiments de toute typologie ou échelle, architectures insolites, banales, modestes ou spectaculaires, ont été photographiés, de façon neutre et égale, mais non sans humour ni parfois nostalgie, voire curiosité évidente et admiration pour la capacité humaine à inventer, au quotidien, des formes et des situations étonnantes !

C'est en 2018 que le dynamique Conseil d'architecture, d'urbanisme et de l'environnement de Tours (CAUE 37), sensibilisé dès l'exposition de la BNF sur les paysages français, en 2017, rencontre Eric Tabuchi, lors du colloque international « France, face et profil ». En 2017, rencontre Eric Tabuchi, lors du colloque international « France, face et profil ». En 2017, rencontre Eric Tabuchi, lors du colloque international « France, face et profil ». En 2017, rencontre Eric Tabuchi, lors du colloque international « France, face et profil ».

Le 15 octobre, ces photos seront à nouveau exposées, mais cette fois dans chacune des cinq villes « ambassadrices », sinon capitales, de ces cinq régions naturelles : Château-la-Vallière (Gâtine tourangelles), Loches (Gâtine de Loches), Amboise (Val de Loire tourangeau), Champigny-sur-Veude (Richelais) et enfin Sainte-Maure-de-Touraine (Plateau de Sainte-Maure). Signalons que ces villes font l'objet du festival organisé par le CAUE, pour prolonger les JNA : Petites villes d'aujourd'hui, un cin d'oeil au programme de l'ANCT : Petites villes de demain.

Renseignements ici



Montlouis-sur-Loire

https://fr.calaemo.com/read/003701819a3ca3e0d2d8d7?utm_medium=email&utm_content=648jYwSkpESIXppXDeGXVBp-rws9DJCqB96dYpAFTI96gtl_zkewcptf-s-1

<https://www.dailymotion.com/video/x8ecjjh>

jeudi 20 avril | 18h

Architecture conférence paradoxale

Un art de l'inadéquation, de l'espace, de la dislocation ?

Xavier Fabre
architecte



jeudi 8 juin | 18h

La nature conférence en ville

Arnauld Delacroix
paysagiste



çiçliç
● CENTRE ● VAL DE LOIRE ●

Ciclic l'agence

Cinéma & audiovisuel

Éducation artistique

Livre & lecture

Patrimoine

LES ACTUALITÉS DU PÔLE Les missions

🏠 / Cinéma & audiovisuel / les missions / Aides et accompagnement / Les projets soutenus / Les projets soutenus (cinéma) / Les projets soutenus en 2022 (cinéma)

Les projets soutenus en 2022 (cinéma)

Ci-dessous la liste des projets soutenus par Ciclic-Région Centre-Val de Loire en 2022 (avec le partenariat du CNC).

Aide après réalisation court métrage

- *Contourner/Arpenter* d'Yvan Petit (L'Image d'Après)
- *Delphinarium* de Simon Leclère (Plan Libre)
- *Emma La Rouge* de Macha Ovtchinnikova (Tiresias Films)
- *Nakal* de Flore Nappée (Furyo Films)
- *Rien de spécial* d'Efrat Berger (Ikki Films)



Photo : © Christophe Raimbauff - Cd37



NIVUNICONNU (NVNC) : une association qui fédère les communicants en architecture

Communiquer l'architecture, un véritable métier, tel est le credo de l'association NIVUNICONNU (NVNC), dont la mission se veut fédérer, promouvoir et animer le réseau professionnel des communicants travaillant dans les domaines de l'architecture, de l'urbanisme, du paysage et de l'ingénierie.

Depuis une vingtaine d'années, le profil professionnel de communicant, ou encore de responsable du développement, s'est largement diffusé en France dans les agences d'architecture. Inspiré du travail de communication existant déjà dans les bureaux de presse affiliés aux secteurs de la mode et du design, il puise aussi ses ramifications dans le quotidien des grandes agences d'architecture anglo-saxonnes, où les questions de médiatisation autour de ce secteur professionnel étaient établies depuis longtemps.

Dès 2013, un collectif s'est mis en place pour sortir de l'isolement ces professionnels qui, contrairement aux architectes dont ils valorisent le travail, échangeaient relativement peu entre eux sur leurs expériences et méthodologies. En 2020, ce collectif, nommé NIVUNICONNU s'est constitué en association loi 1901 et s'est donné pour mission de fédérer, accompagner et animer un véritable réseau professionnel, à Paris et en province, avec des relais à l'échelle nationale (Bordeaux, Lyon, Tours, La Rochelle) et l'idée de futures passerelles vers l'international.

de nouvelles synergies tout en croisant les différentes compétences et en décryptant les mutations les plus récentes du métier. « C'est un métier récent dans le monde de l'architecture, peu connu ou mal compris au début, car peu d'architectes avaient les moyens de rémunérer ce profil de poste », poursuit Matthew Won Piker, secrétaire général NVNC. « Aujourd'hui, ce profil s'est démocratisé. Il est recherché même, car le communicant participe à la médiatisation et à la visibilité d'une agence, tout en assurant différentes missions, comme la communication interne. »

« Il faut d'ailleurs continuer à décrypter ce type de poste, car nous sommes une profession en évolution constante – comme le sont les agences d'architecture d'ailleurs, où l'on intègre toujours une plus grande variété de profils ! C'est à nous de faire ce travail d'information et de formation, personne ne le fera à notre place », conclut Giovanna Carere.

Un programme d'activités annuelles dense

L'association regroupe aujourd'hui une soixantaine de membres, en majorité des salariés d'agences d'architecture, mais aussi des personnes travaillant pour des organismes institutionnels du type CAUE, des écoles nationales d'architecture et des indépendants. Chaque année, NVNC propose à ses membres un programme d'activités, basé notamment sur des rencontres et des échanges avec des professionnels du secteur, dans un registre très proche de la qualité des intervenants, mais aussi de ateliers participatifs, etc. Informations liées aux problématiques d'emploi et de réseautage y est

site Internet de l'association et sur des thèmes comme « L'architecture, quel modèle ? » ou « Comment communiquer ? Affinités, donner toujours plus de visibilité, ni vue ni connue. »

Par Laurent Catala



membres de l'association NVNC
par l'association



© S. Simeoni - T. Chir - C. Chir - R. Chir



ADAC 37
149 abonnés

Tous Images Vidéos Articles Documents Publicités

Classer par : Pertinence

ADAC 37 a republié ceci

ADAC 37
149 abonnés
8 j · 🌐

Le poste de secrétaire général(e) est toujours ouvert aux candidatures. Vous avez jusqu'au 30/06 pour postuler 📄
Venez rejoindre une équipe dynamique et pluridisciplinaire

emploi-territorial
emploi-territorial.fr
emploi-territorial.fr · Lecture de 2 min

CAUE Indre-et-Loire
Conseil d'Architecture, d'urbanisme et de l'Environnement d'Indre-et-Loire

Abonnés **950**
Brouillons **1**

CAUE Indre-et-Loire · Vous
Conseil d'Architecture, d'urbanisme et de l'Environnement d'Indre-et-Loire
2 sem. · 🌐

🌱 **Ville de Tours** votre opération "Récré en herbe" donne envie de vous suivre 🌱 ...

D'ailleurs, pour toutes celles et tous ceux qui réfléchissent à un projet de renaturation de cours d'école, le **CAUE Indre-et-Loire** a créé une fiche conseil rassemblant les grands principes et les petits détails à bien prendre en compte !!!

N'hésitez pas 🌱 c'est par là 📄 <https://lnkd.in/gTV2GRbb>

Ville de Tours
28 262 abonnés
2 sem. · 🌐

🌱 La végétalisation des cours d'écoles de la Ville de Tours prise en exemple par d'autres communes.
🌱 Potagers, pavés engazonnés, zone en copeaux... depuis ...voir plus



Caue37
623 J'aime · 696 followers

ADAC 37
70 J'aime · 82 followers

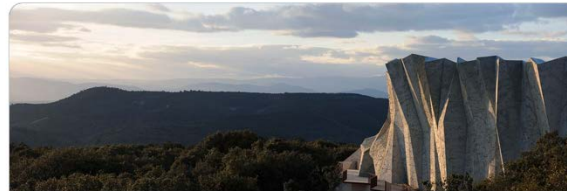
Appeler maintenant J'aime Rechercher

Publications À propos Mentions Avis Abonnements Photos Plus

Caue37
18 avril · 🌐

J-2
Le CAUE 37 en partenariat avec le CCC OD - centre de création contemporaine olivier debré - Tours est heureux de vous convier jeudi 20 avril à 18h à la conférence de Xavier Fabre qui, en se fondant sur des réalisations de l'agence Fabre & Speller architectes, développera sa vision d'une architecture plus proche d'une pratique artistique que d'un véritable art en soi.

Au plaisir de vous y retrouver



Caue Touraine
12 avril · 🌐

[LIVRE] "L'ARCHITECTURE est PARADOXALE, elle ne se tient jamais à la place que l'on voudrait lui assigner. Faite pour servir, elle présente toujours autre chose... Voir plus

ADAC 37
2 mai · 🌐

L'ADAC 37 recherche son/sa futur(e) Secrétaire Général(e) Il s'agit d'un poste mutualisé avec le Caue37 Si vous possédez les qualifications requises dans la fiche de poste ci-dessous 📄, si vous êtes motivé(e), polyvalent(e) et avez envie de faire partie d'une équipe pluridisciplinaire et dynamique, alors n'hésitez pas à postuler, vous avez jusqu'au 02/06/2023. Plus d'informations ici <https://lnkd.in/gpS2SgR> Merci une nouvelle fois au Centre de Gestion de la Fonction Publique Territoriale d'Indre-et-Loire (CG37) de nous accompagner dans ce recrutement 🙏


Fédération Nationale des CAUE @FN_CAUE · 23 mai

•• Retour sur l'assemblée générale de la @FN_CAUE Le 10 mai 2023, un peu plus de 70 présidents et directeurs du réseau étaient à ce rendez-vous annuel, qui se tenait au @MinistereCC. #environnement #architecture #assemblee generale #politiques publiques #culture



37 Indre-et-Loire
caue
 Conseil d'architecture, d'urbanisme et de l'environnement

Construire et rénover | Aménager sa commune | Se former & s'informer | Se documenter | Qui sommes-nous? | Contactez-nous | Rechercher ...



TENEZ-VOUS INFORMÉ.E DE L'ACTUALITÉ ARCHITECTURALE ET ENVIRONNEMENTALE EN TOURAINE

Inscrivez-vous à la newsletter et recevez chaque mois des informations pratiques !

Renseignez votre adresse email...

Je m'inscris

CAUE 37 – Indre-et-Loire
 34 place de la préfecture, 37000 Tours
 02 47 31 13 40

ADAC
 Agence d'Architecture d'Intérieur
 Aux Collectivités locales 37

TOURAINE
 Urbanisme

37 Indre-et-Loire
caue
 Conseil d'architecture, d'urbanisme et de l'environnement

f t y

37 Indre-et-Loire
caue
 Conseil d'architecture, d'urbanisme et de l'environnement

Les actualités de JANVIER 2023

☆ MEILLEURS VOEUX ☆



37 Indre-et-Loire
caue
 Conseil d'architecture, d'urbanisme et de l'environnement

37 Indre-et-Loire
caue
 Conseil d'architecture, d'urbanisme et de l'environnement

Construire et rénover | Aménager sa commune | Se former & s'informer | Se documenter | Qui sommes-nous? | Contactez-nous | Rechercher ...

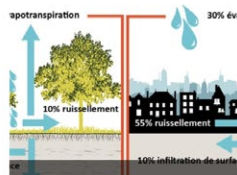
Accueil | Ressources | Fiches conseils

FICHES CONSEILS


Vous désirez construire, aménager, restaurer une maison, acheter un terrain, faire des travaux d'aménagement ou d'embellissement... Avant de vous engager, dès les premiers croquis, le CAUE37 vous propose une collection de fiches conseil pour vous aider dans votre projet.

EDITIONS | INFORMATIONS | FICHES CONSEILS | EXPOSITIONS | AEN


Tous | Patrimoine | Jardinage | Architecture | Juridique | Environnement



Eaux Pluviales – le droit à la déconnexion




1% ARTISTIQUE et commande publique




LES CLÔTURES – se laisser entrevoir, pour ne pas être vu !

Vous souhaitez clôturer un jardin ou une partie de votre terrain ? Vous protéger d'un vis-à-vis ? Préserver votre intimité depuis l'espace public ? Sachez qu'il existe des clôtures de toutes sortes !

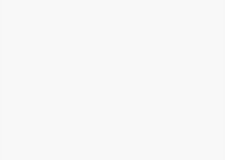


LA TAILLE DU JARDIN – Action ! Coupez ! Quand et pourquoi tailler


Vous ne savez pas quand, pourquoi et que tailler ? Vous vous demandez s'il faut vraiment tailler ?




LES SEMIS



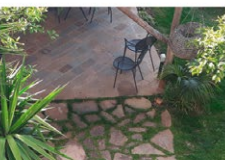
VÉRANDA, entre intérieur et extérieur




AGRANDIR SA MAISON – Concevoir une extension




CONCEVOIR SON JARDIN – De l'utile à l'agréable, pensez avant tout l'usage



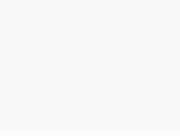
QUAND FAIRE APPEL À UNE ARCHITECTE – Le recours à l'architecte




LES HAIES – Libre, mixte ou fruitière, la haie dans tous ses états




AUTORISATIONS D'URBANISME – Quelle durée de validité ?



LES PIEDS DE MURS – Faites le mur, précieux allier du jardinier !



DAACT, Déclaration Attestant de l'Achèvement et de la Conformité des Travaux



LA PEINTURE DES MENUISERIES – des extérieurs tout en couleur

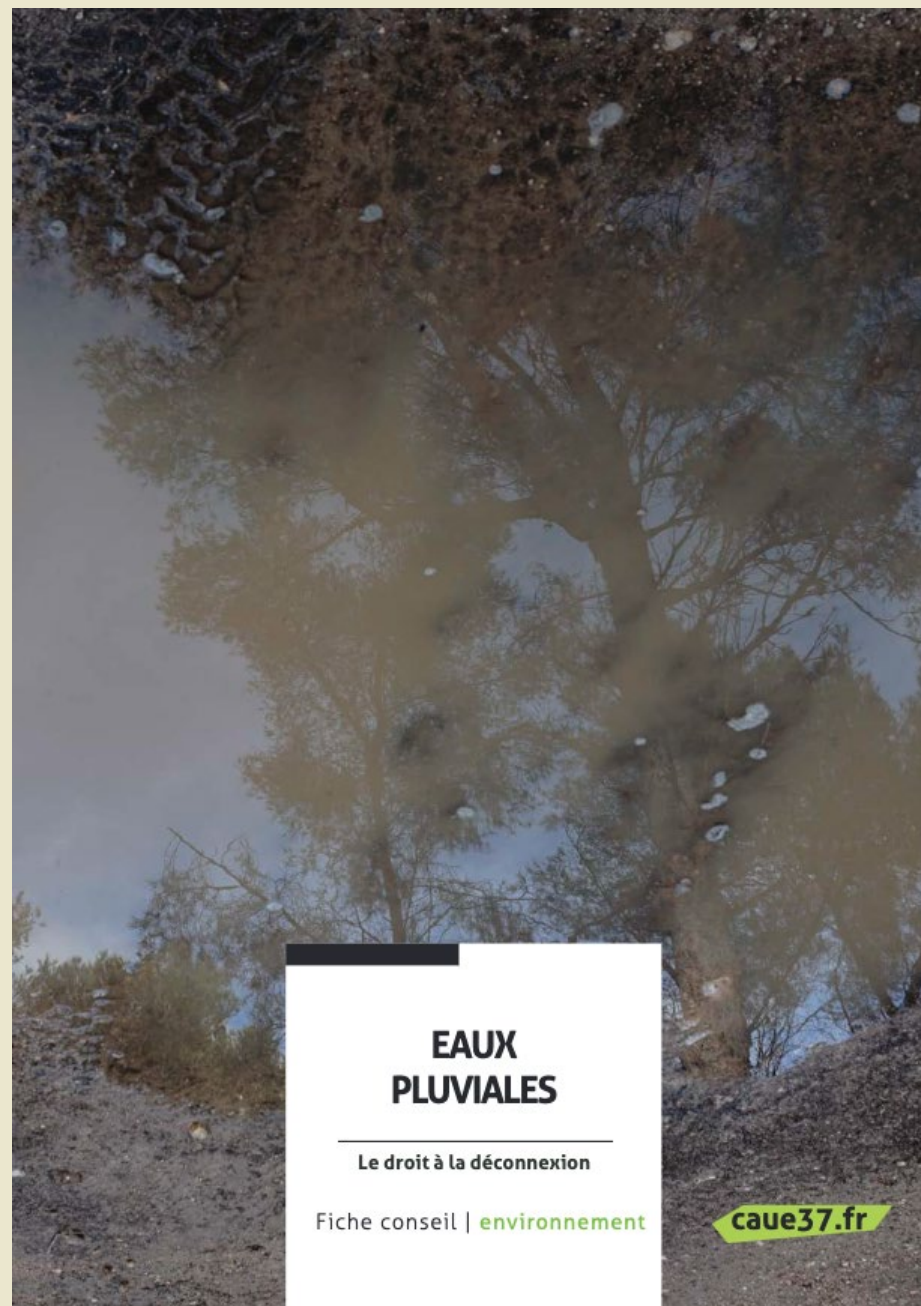


RÉUSSIR SA RENTRÉE RÉ-ENCHANTER LES COURS DE RÉCRÉ

Les cours d'école / collège

Fiche conseil | aménagement

caue37.fr



EAUX PLUVIALES

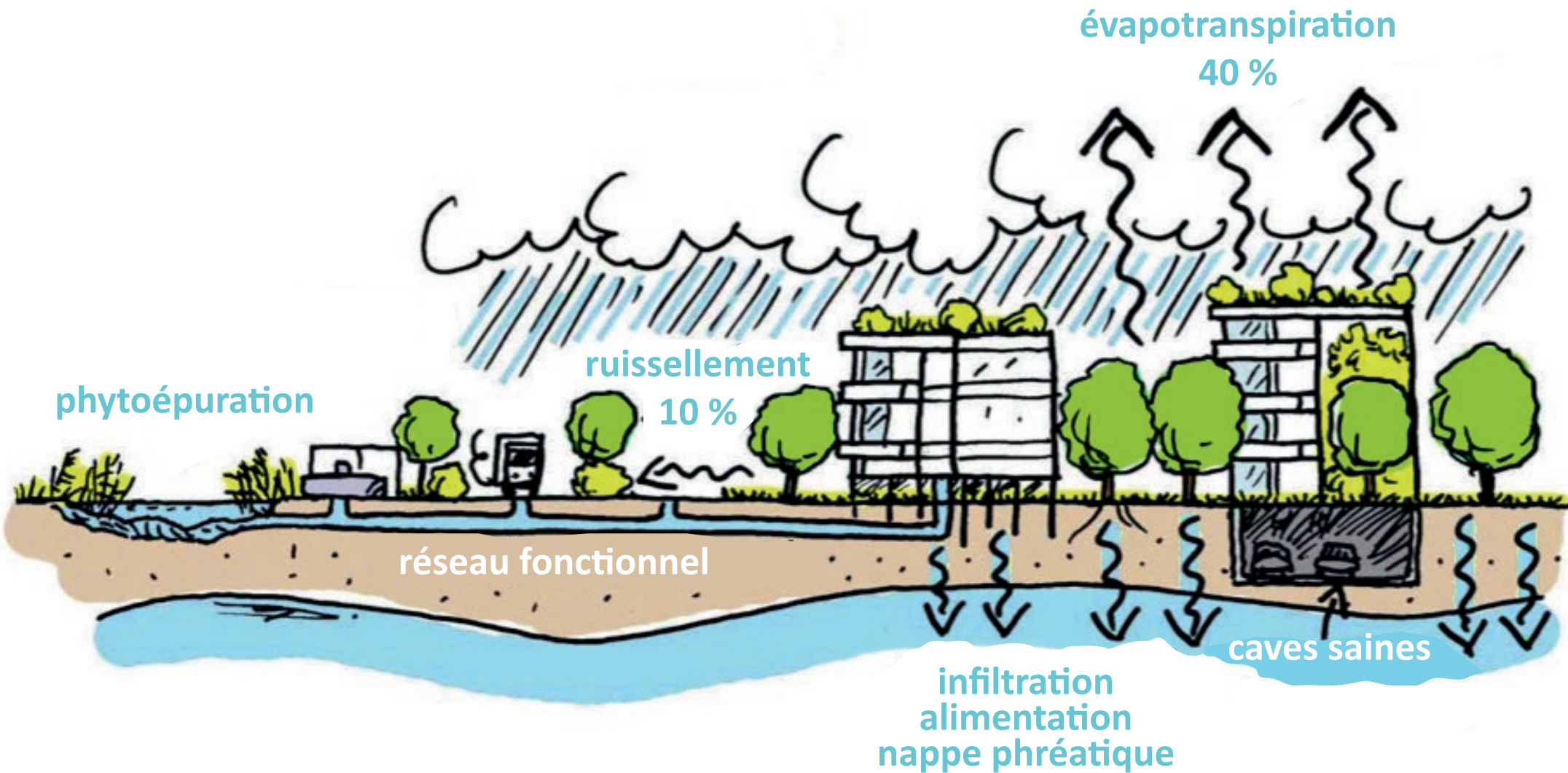
Le droit à la déconnexion

Fiche conseil | environnement

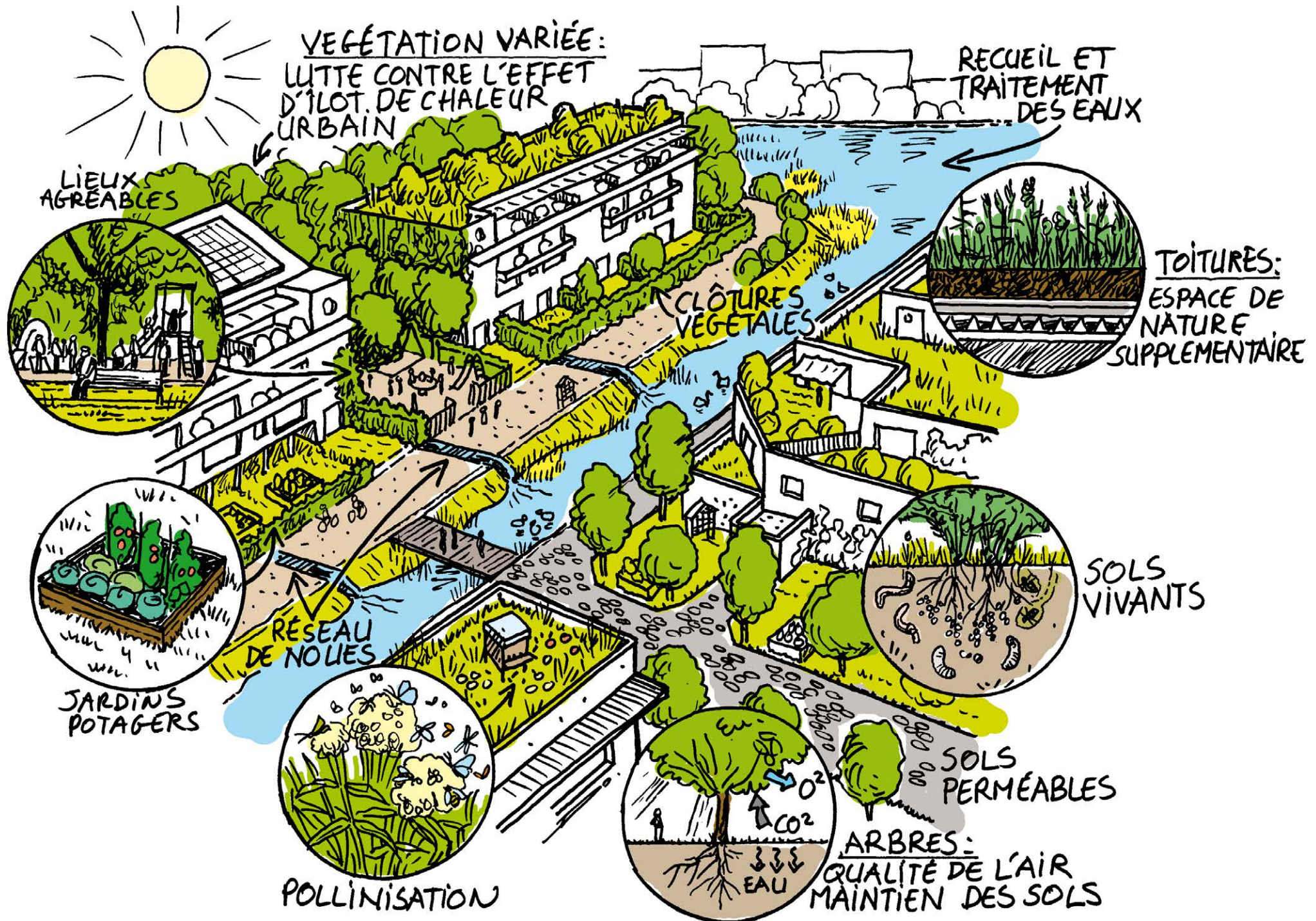
caue37.fr

Eaux pluviales le droit à déconnexion

Ville nature



Les avantages de la ville perméable





Ré-enchanter les cours de récré









ADAC 

37
c | a.u.e
Indre-et-Loire



atu.



intru



TOURAINE - VAL DE LOIRE



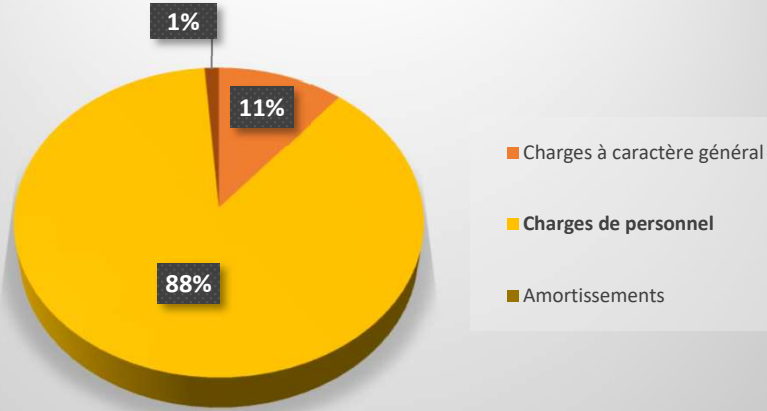
avec



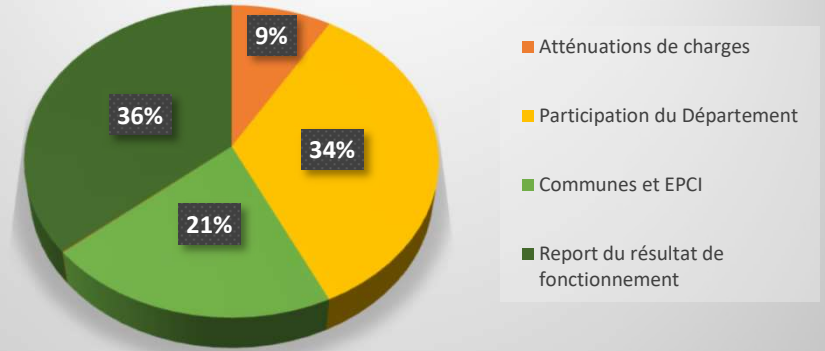
ADAC 

Agence Départementale d'Aide
aux Collectivités locales **37**

Dépenses de fonctionnement 2022

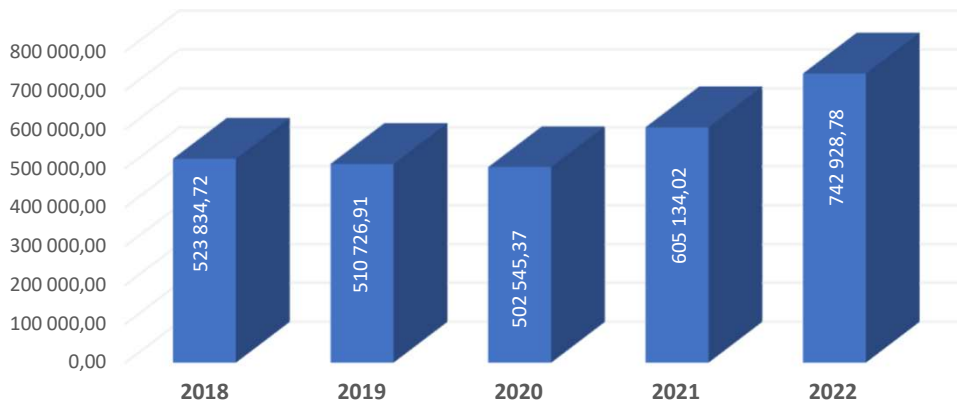


Recettes de fonctionnement 2022

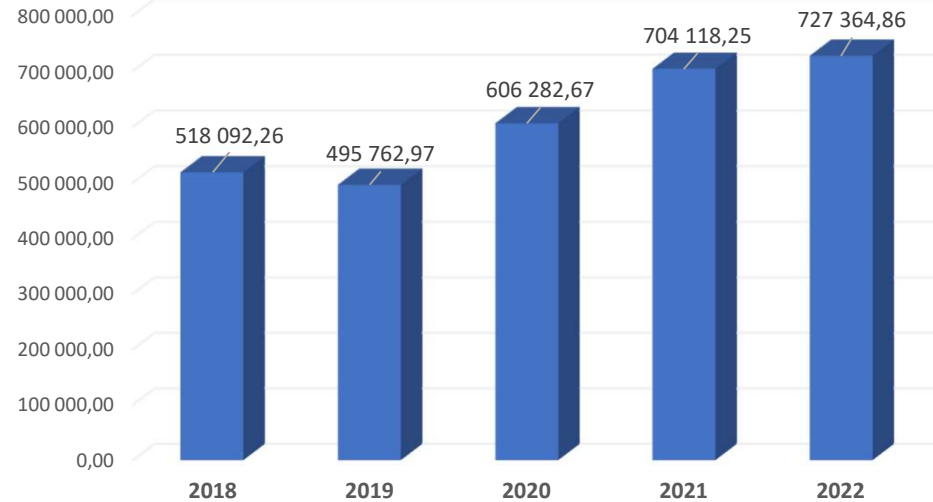


EVOLUTION DU COMPTE ADMINISTRATIF 2018 à 2022

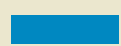
EVOLUTION DES DÉPENSES DE FONCTIONNEMENT



EVOLUTION DES RECETTES DE FONCTIONNEMENT



37



Indre-et-Loire

C

a.u.e

Conseil d'architecture, d'urbanisme
et de l'environnement

2022

Association CAUE TOURAINNE

Présentation de vos principaux indicateurs financiers

orcom

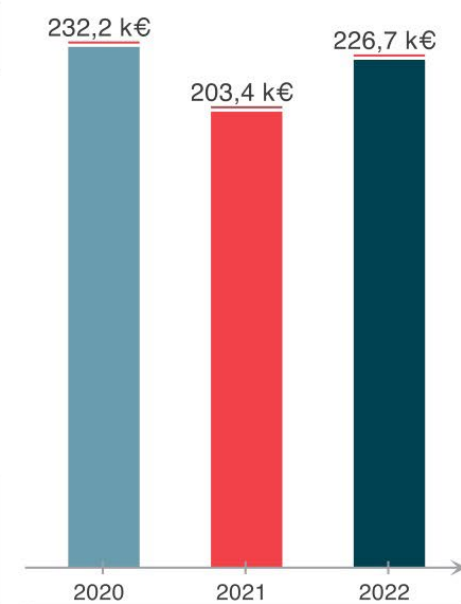
Expertise Comptable Audit & Conseil

ACTIVITÉ GLOBALE

	2022	2021	Évolution
Ressources associatives	723 520 €	613 354 €	+18% 🏆
Activité globale	723 520 €	613 354 €	+18% 🏆

CHARGES DE FONCTIONNEMENT

		% Produits
2022	226 727 €	31,34%
2021	203 420 €	33,17%



+11,5%

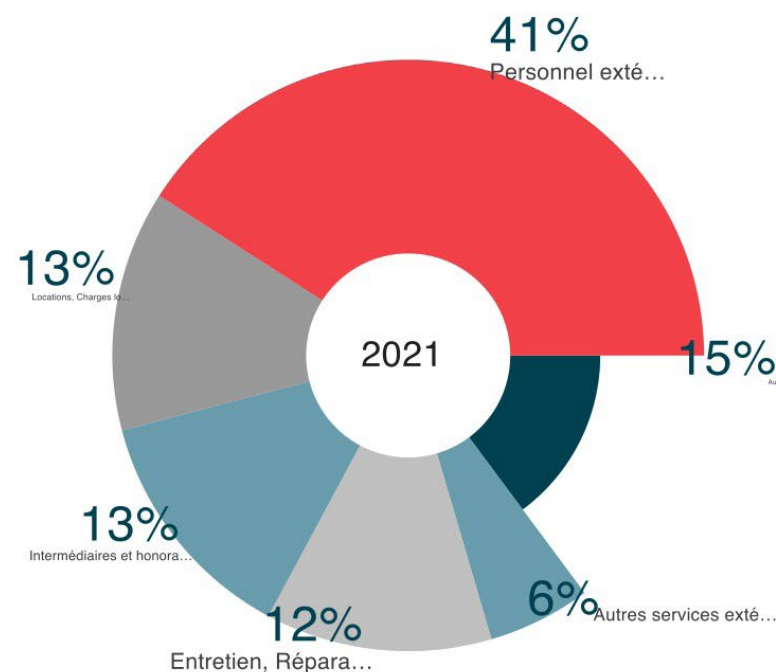
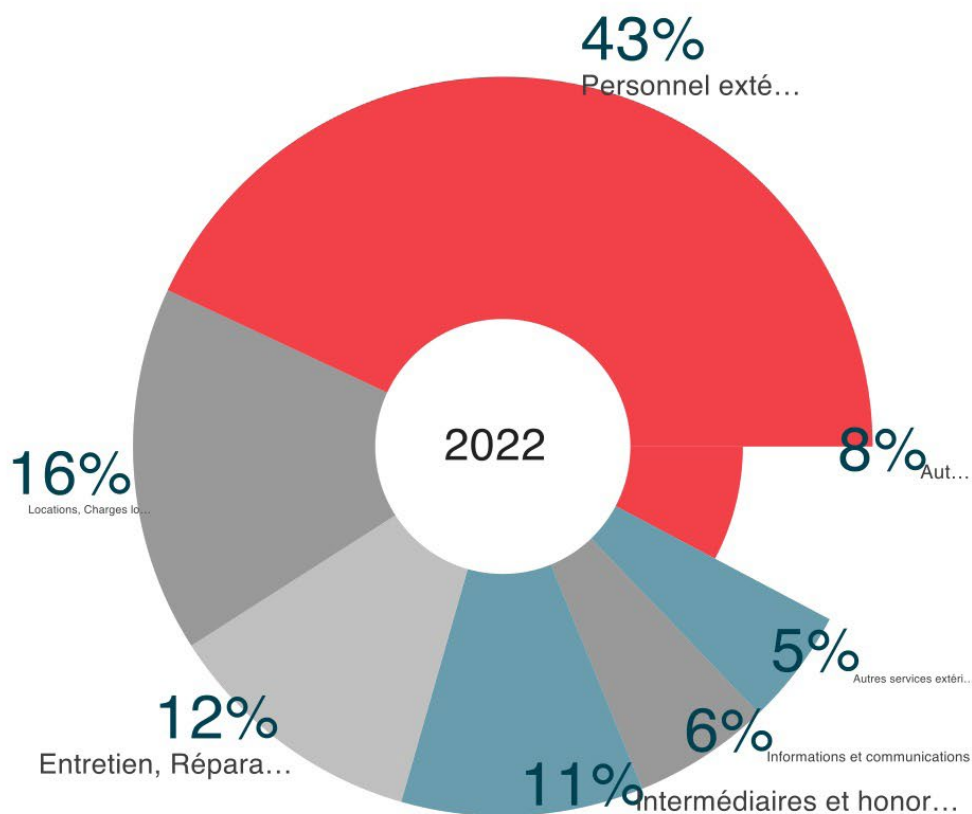
+23 307 €

Produits d'exploitation $\pm 18\%$

CHARGES EXTERNES (DÉTAIL)

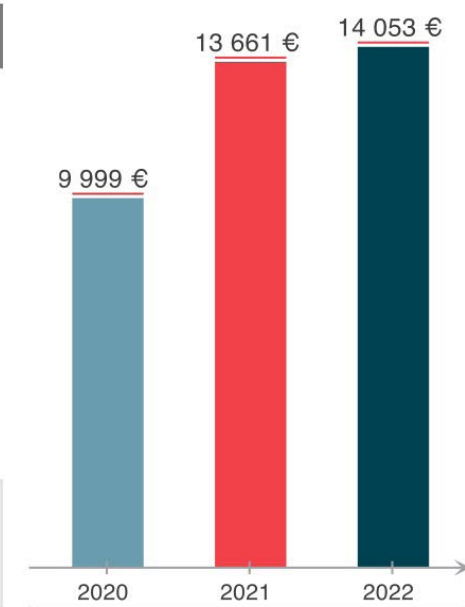
	2022	2021	Évolution	
Fournitures consommables	5 672 €	3 857 €	+1 815 €	+47,1%
Sous-traitance	662 €	509 €	+153 €	+30,1%
Loyers de crédits-bails	685 €	5 608 €	-4 923 €	-87,8%
Locations, Charges locatives	36 306 €	26 792 €	+9 514 €	+35,5%
Entretien, Réparations	26 095 €	25 182 €	+913 €	+3,6%
Primes d'assurance	1 310 €	2 291 €	-981 €	-42,8%
Personnel extérieur	97 594 €	83 223 €	+14 371 €	+17,3%
Intermédiaires et honoraires	24 006 €	26 607 €	-2 601 €	-9,8%
Informations et [...]	13 621 €	9 984 €	+3 637 €	+36,4%
Déplacements, Réception	7 118 €	6 542 €	+576 €	+8,8%
Frais postaux, Télécom.	1 100 €	508 €	+592 €	+116,5%
Frais bancaires	1 013 €	877 €	+136 €	+15,5%
Autres services extérieurs	11 545 €	11 440 €	+105 €	+0,9%
TOTAL	226 727 €	203 420 €	+23 307 €	+11,5%

CHARGES EXTERNES (DÉTAIL)




IMPÔTS ET TAXES

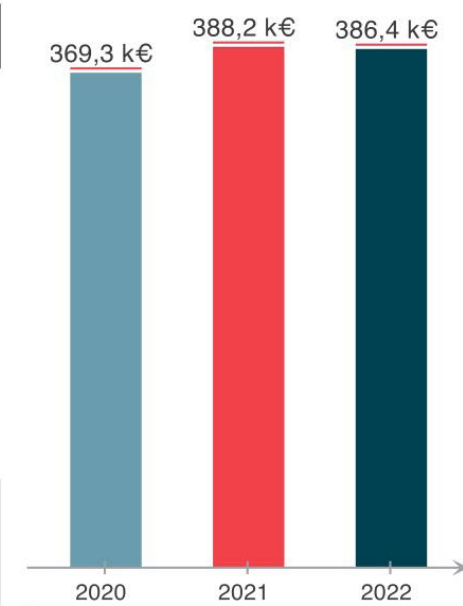
		% Produits
2022	14 053 €	1,94%
2021	13 661 €	2,23%

**+2,9%****+392 €***Produits d'exploitation **+18%***

CHARGES DE PERSONNEL

		% Produits
2022	386 379 €	53,4%
2021	388 201 €	63,29%

 -0,5% -1 822 €



Produits d'exploitation $\pm 18\%$

SYNTHÈSE DES CHARGES DE PERSONNEL

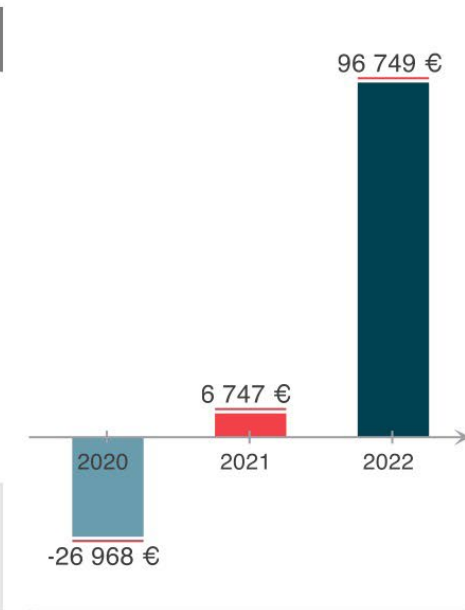
	2022	2021	Évolution
Salaires bruts	279 578 €	278 643 €	+935 € +0,3%
Charges sociales	102 335 €	105 155 €	-2 820 € -2,7%
Taux de charges sociales	36,6%	37,74%	-1,1
Autres charges du [...]	4 466 €	4 404 €	+62 € +1,4%
Intérimaires	97 594 €	83 223 €	+14 371 € +17,3%

SYNTHÈSE DES CHARGES

	2022	2021	Évolution
Charges de fonctionnement	226 727 €	203 420 €	+11,5%
Impôts et taxes	14 053 €	13 661 €	+2,9%
Charges de personnel	386 379 €	388 201 €	-0,5%
Total	633 438 €	607 666 €	+4,2% 📉

RÉSULTAT DE L'EXERCICE

		% Produits
2022	96 749 €	3,37%
2021	6 747 €	1,1%



+90 002 €

Produits d'exploitation \pm 18%

SYNTHÈSE DES RÉSULTATS

	2022	2021	Évolution
Résultat d'exploitation	94 611 €	6 148 €	
Résultat financier	1 521 €	653 €	+132,9%
Résultat courant	96 132 €	6 801 €	
Résultat exceptionnel	700 €	0 €	
Résultat de l'exercice	96 749 €	6 747 €	
Capacité d'autofinancement	102 328 €	9 131 €	

RATIOS D'ACTIVITÉ (%)

	2022		2021	
Produits d'exploitation	723 520 €	100%	613 354 €	100%
Marge globale	-1 076 €	-0,15%	-564 €	-0,09%
Charges de fonctionnement	226 727 €	31,34%	203 420 €	33,17%
Impôts et taxes	14 053 €	1,94%	13 661 €	2,23%
Charges de personnel	386 379 €	53,4%	388 201 €	63,29%
Dotations aux amortissements	6 279 €	0,87%	2 384 €	0,39%
Résultat d'exploitation	94 611 €	13,08%	6 148 €	1%
Résultat financier	1 521 €	0,21%	653 €	0,11%
Résultat courant	96 132 €	13,29%	6 801 €	1,11%
Résultat exceptionnel	700 €	0,1%	0 €	0%
Résultat de l'exercice	96 749 €	13,37%	6 747 €	1,1%

SOLDES INTERMÉDIAIRES DE GESTION

	2022	2021	Évolution	
Produits d'exploitation	723 520 €	613 354 €	+110 166 €	+18% 🏆
Achats consommés	1 076 €	564 €	+512 €	+90,8% ⚡
Marge globale	-1 076 €	-564 €	-512 €	-90,8% ⚡
Charges de fonctionnement	226 727 €	203 420 €	+23 307 €	+11,5%
Impôts et taxes	14 053 €	13 661 €	+392 €	+2,9%
Charges de personnel	386 379 €	388 201 €	-1 822 €	-0,5%
Transfert de charges	5 651 €	1 038 €	+4 613 €	+444,4%
Dotations aux amortissements	6 279 €	2 384 €	+3 895 €	+163,4%
Autres charges d'exploitation	46 €	14 €	+32 €	+228,6%
Résultat d'exploitation	94 611 €	6 148 €	+88 463 €	
Résultat financier	1 521 €	653 €	+868 €	+132,9%
Résultat courant	96 132 €	6 801 €	+89 331 €	
Résultat exceptionnel	700 €	0 €	+700 €	
Résultat de l'exercice	96 749 €	6 747 €	+90 002 €	
Capacité d'autofinancement	102 328 €	9 131 €	+93 197 €	

VOTRE TRÉSORERIE

Du résultat à votre trésorerie

REPARTONS DE VOTRE RÉSULTAT

Résultat de l'exercice 2022	96 749 €
Charges sans décaissement de trésorerie	+6 279 €
Produits sans encaissement de trésorerie	0 €
Plus-values sur cessions d'immobilisations	-700 €

Capacité à générer de la trésorerie 102 328 €

C'est ce que l'on appelle la C.A.F. ou Capacité d'AutoFinancement de l'entité

Les charges sans décaissement correspondent aux dotations d'amortissements.

CETTE CAPACITÉ DOIT ÊTRE CORRIGÉE PAR L'ENSEMBLE DE VOS CHOIX DE FINANCEMENT

Besoins financiers : Ce qui est sorti

Report : 103 028 €

Investissements -7 353 €

Remboursements d'emprunts (Capital) 0 €

Remboursements sur autres financements 0 €

Total sorti -7 353 €

A reporter : 95 675 €

Les investissements sont matérialisés par 3 ordinateurs portables.

CETTE CAPACITÉ DOIT ÊTRE CORRIGÉE PAR L'ENSEMBLE DES DÉCALAGES LIÉS À L'EXPLOITATION

	Ratios	Variation	Impact sur la trésorerie
			<i>Report : 95 675 €</i>
Stocks		0 €	0 €
Créances usagers		0 €	0 €
Dettes fournisseurs	30 jours	+14 814 €	+14 814 €
Autres créances		+75 830 €	-75 830 €
Autres dettes		-34 383 €	-34 383 €
Total des décalages			-95 399 €

Mouvement net de trésorerie : 276 €

SOLDE DE TRÉSORERIE

Solde de trésorerie au 31/12/2021	322 619 €
-----------------------------------	-----------

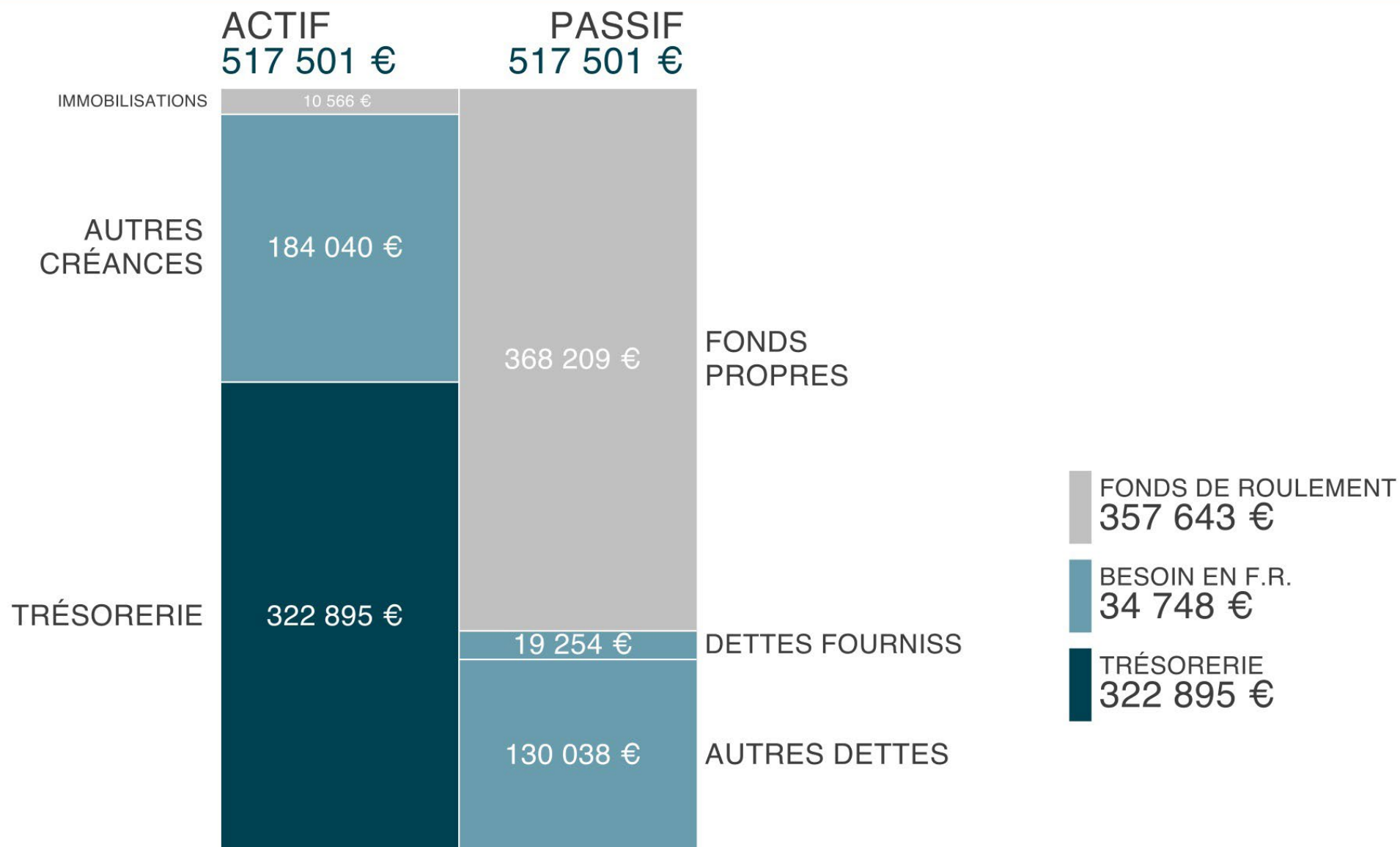
+ Mouvements de trésorerie 2022	+276 €
---------------------------------	--------

Solde de Trésorerie au 31/12/2022	322 895 €
-----------------------------------	-----------

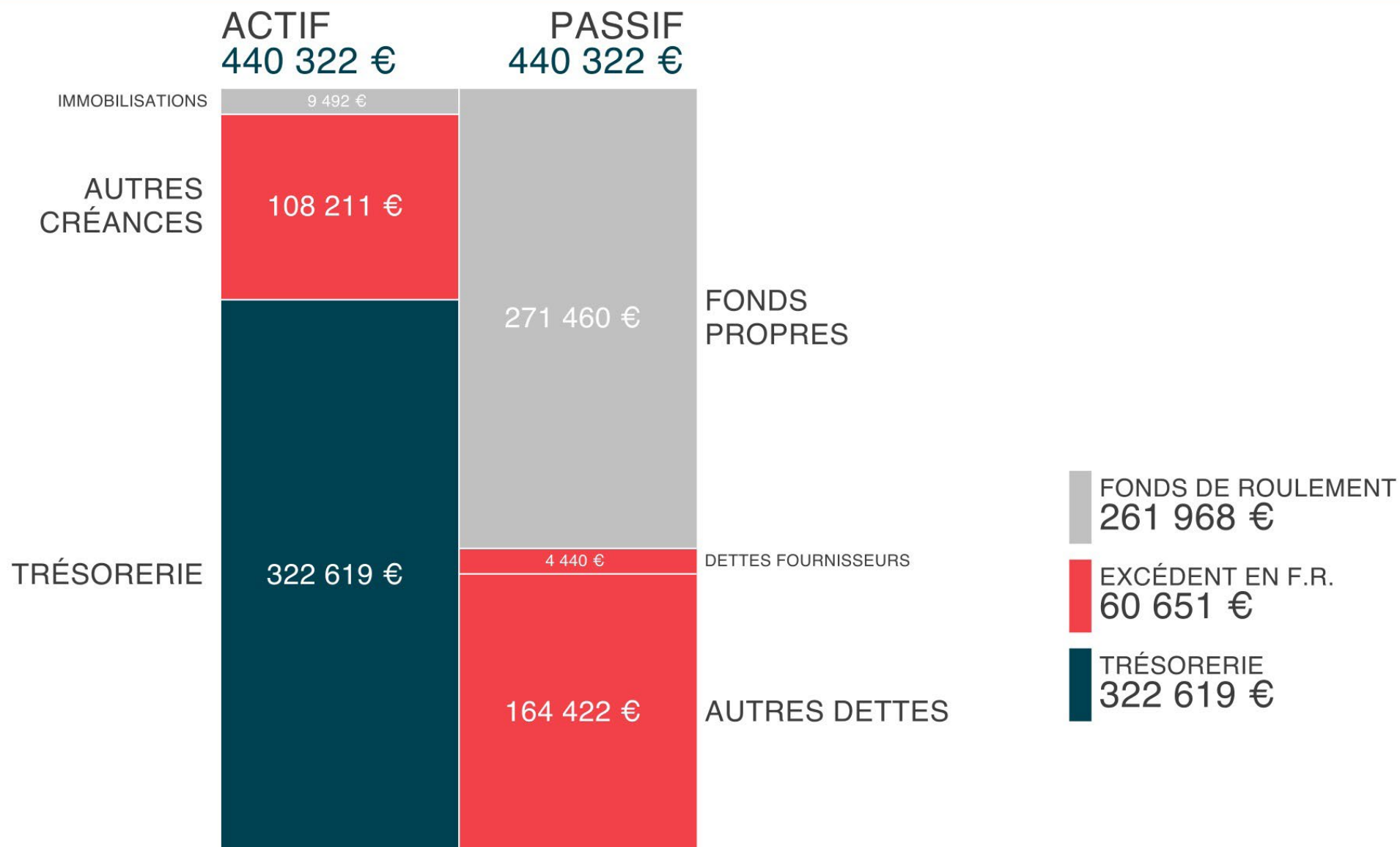
VOTRE BILAN

au 31/12/2022

BILAN AU 31/12/2022



BILAN AU 31/12/2021



Association CAUE

Synthèse - Audit des comptes au 31/12/2022

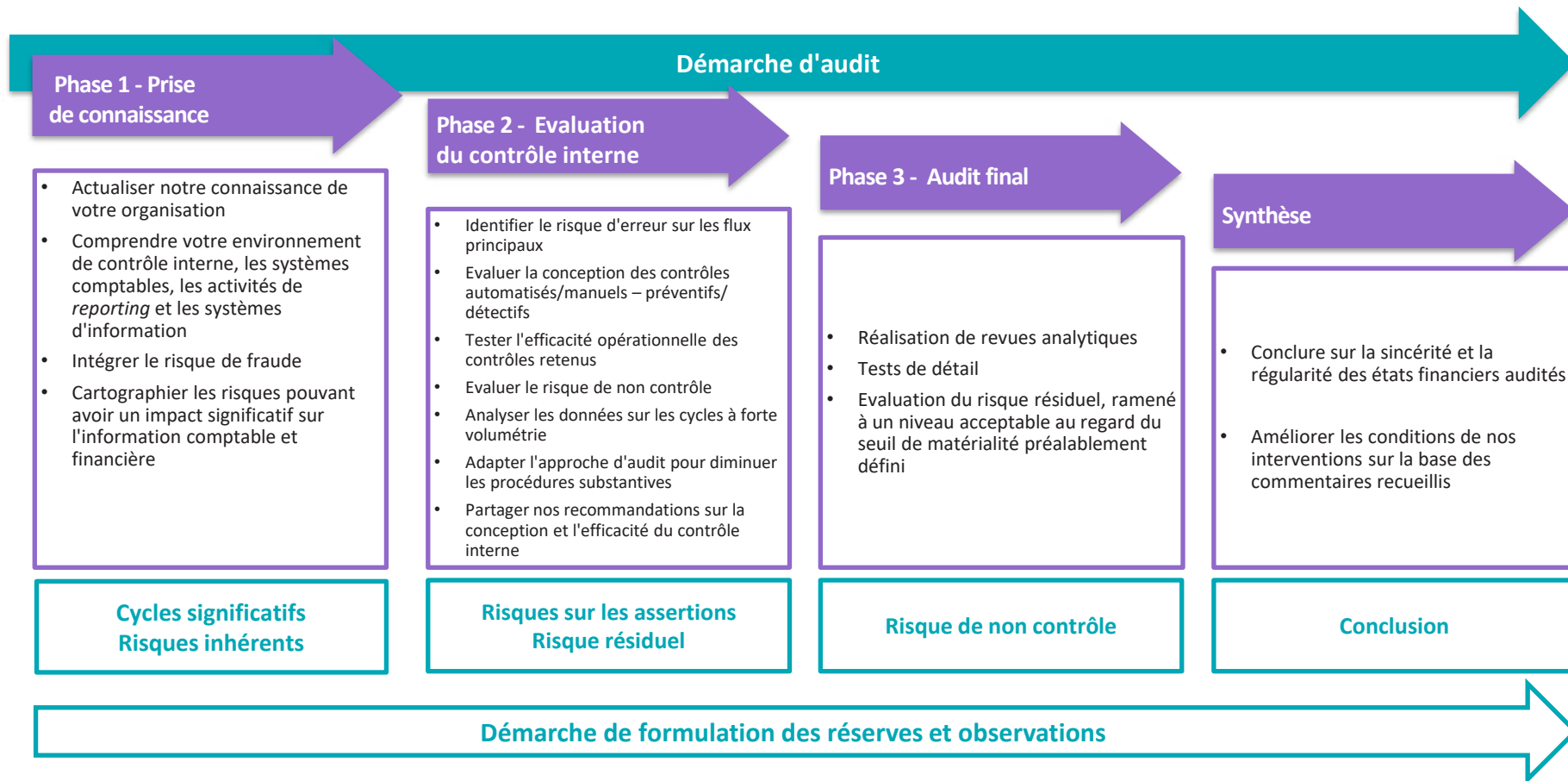
20 juin 2023

Adam Nicol Thomas Riant--Devillers

Directeur associé Manager
Bureau de Tours



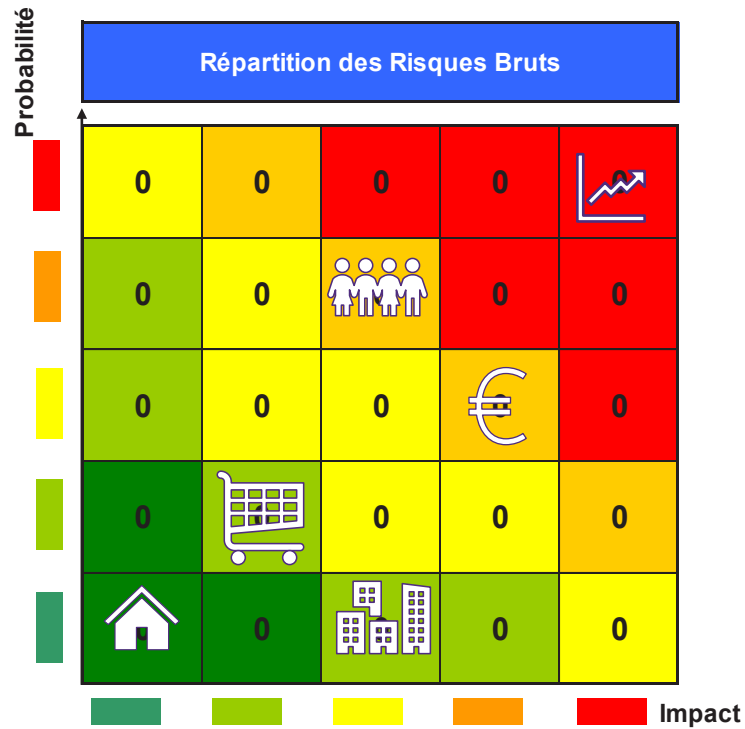
SYNTHESE



SYNTHESE



Analyse des risques pour définir notre stratégie d'audit



Fonctions		
Ressources	Exhaustivité	High Impact
	Existence/Réalité	
	Séparation des exercices	
	Valeur brute	
	Présentation/Information à fournir	
Trésorerie	Exhaustivité	Medium-High Impact
	Existence/Réalité	
	Droits/Obligations	
	Présentation/Information à fournir	
Immobilisations	Exhaustivité	Medium-Low Impact
	Existence/Réalité	
	Droits/Obligations	
	Présentation/Information à fournir	
Personnel	Exhaustivité	Medium-High Impact
	Existence/Réalité	
	Droits/Obligations	
	Présentation/Information à fournir	
Fournisseurs - Autres achats et charges externes	Exhaustivité	Medium-Low Impact
	Séparation des exercices	
	Existence/Réalité	
	Présentation/Information à fournir	
Fonds propres	Exhaustivité	Medium-Low Impact
	Présentation/Information à fournir	



Procédures substantives

Ressources

- L'ensemble des produits enregistrés au cours de l'année a fait l'objet d'une correcte comptabilisation. Le principe de séparation des exercices a été respecté. L'analyse des créances n'a pas fait apparaître d'anomalie.

☞ **Aucune anomalie n'a été détectée.**

Trésorerie

- Nous avons reçu l'ensemble des circularisations demandées auprès des établissements bancaires. Les réponses obtenues sont satisfaisantes. Les rapprochements bancaires sont entièrement apurés lors de notre intervention.

☞ **Aucune anomalie n'a été détectée.**



Procédures substantives

Fournisseurs – Achats et charges externes

- Absence de dettes fournisseurs à la clôture. Nous avons effectué une revue des Factures non parvenues et charges constatées d'avance.
- Les charges externes ont été analysées via une revue analytique et les variations significatives ainsi qu'une analyse des périodicités a été réalisés. Le principe de séparation des exercices a été respecté.

☞ **Aucune anomalie n'a été détectée.**

Charges de personnel

- Le taux de charges sociales évolue peu : 42,90% en 2021 vs 43,89% en 2021 et n'amène pas de commentaire particulier.
- Les dettes sociales correspondent aux charges du dernier trimestre ou du mois de clôture. Les rapprochements bordereaux/comptabilité sont satisfaisants.
- A noter que trois personnes sont mises à disposition pour un total d'environ 67K€ (VS 63 k€ n-1)

☞ **Aucune anomalie n'a été détectée.**



Procédures substantives

Fonds propres

- Le résultat 2021 a été affecté dans les fonds associatifs conformément à l'AG.

☞ **Aucune anomalie n'a été détectée.**

Immobilisations

- 3 acquisitions pour du matériel informatique (Ordinateurs) ont été réalisées sur la période pour 5 K€. Les sorties de la période concernent essentiellement du matériel informatique ainsi que des logiciels (passage sous format de redevance). L'acquisition de matériel informatique correspond à du renouvellement d'ancien matériel.
- **Aucune anomalie n'a été détectée.**

RAPPORT SUR LES COMPTES ANNUELS



Opinion

En exécution de la mission qui nous a été confiée par votre Assemblée générale, nous avons effectué l'audit des comptes annuels de l'Association relatifs à l'exercice clos le 31 décembre 2022, tels qu'ils sont joints au présent rapport.

Nous certifions que les comptes annuels sont, au regard des règles et principes comptables français, réguliers et sincères et donnent une image fidèle du résultat des opérations de l'exercice écoulé ainsi que de la situation financière et du patrimoine de l'Association à la fin de cet exercice.

Fondement de l'opinion

Référentiel d'audit

Nous avons effectué notre audit selon les normes d'exercice professionnel applicables en France. Nous estimons que les éléments que nous avons collectés sont suffisants et appropriés pour fonder notre opinion.

Les responsabilités qui nous incombent en vertu de ces normes sont indiquées dans la partie « Responsabilités du commissaire aux comptes relatives à l'audit des comptes annuels » du présent rapport.

Indépendance

Nous avons réalisé notre mission d'audit dans le respect des règles d'indépendance qui nous sont applicables, sur la période du 1^{er} janvier 2022 à la date d'émission de notre rapport, et notamment nous n'avons pas fourni de services interdits par le code de déontologie de la profession de commissaire aux comptes.

RAPPORT SUR LES COMPTES ANNUELS



Justification des appréciations

En application des dispositions des articles L. 823-9 et R. 823-7 du code de commerce relatives à la justification de nos appréciations, nous vous informons que les appréciations les plus importantes auxquelles nous avons procédé, selon notre jugement professionnel, ont porté sur le caractère approprié des principes comptables appliqués.

Les appréciations ainsi portées s'inscrivent dans le contexte de l'audit des comptes annuels pris dans leur ensemble et de la formation de notre opinion exprimée ci-avant. Nous n'exprimons pas d'opinion sur des éléments de ces comptes annuels pris isolément.

Vérifications spécifiques

Nous avons également procédé, conformément aux normes d'exercice professionnel applicables en France, aux vérifications spécifiques prévues par les textes légaux et réglementaires.

Nous n'avons pas d'observation à formuler sur la sincérité et la concordance avec les comptes annuels des informations données dans le rapport moral et d'activité du Président et les autres documents sur la situation financière et les comptes annuels adressés aux membres.

RAPPORT SUR LES COMPTES ANNUELS



Responsabilités de la direction et des personnes constituant le gouvernement d'entreprise relatives aux comptes annuels

Il appartient à la direction d'établir des comptes annuels présentant une image fidèle conformément aux règles et principes comptables français ainsi que de mettre en place le contrôle interne qu'elle estime nécessaire à l'établissement de comptes annuels ne comportant pas d'anomalies significatives, que celles-ci proviennent de fraudes ou résultent d'erreurs.

Lors de l'établissement des comptes annuels, il incombe à la direction d'évaluer la capacité de l'Association à poursuivre son exploitation, de présenter dans ces comptes, le cas échéant, les informations nécessaires relatives à la continuité d'exploitation et d'appliquer la convention comptable de continuité d'exploitation, sauf s'il est prévu de liquider l'Association ou de cesser son activité.

Les comptes annuels ont été arrêtés par le Président.

RAPPORT SUR LES COMPTES ANNUELS



Responsabilités du commissaire aux comptes relatives à l'audit des comptes annuels

Il nous appartient d'établir un rapport sur les comptes annuels. Notre objectif est d'obtenir l'assurance raisonnable que les comptes annuels pris dans leur ensemble ne comportent pas d'anomalies significatives. L'assurance raisonnable correspond à un niveau élevé d'assurance, sans toutefois garantir qu'un audit réalisé conformément aux normes d'exercice professionnel permet de systématiquement détecter toute anomalie significative. Les anomalies peuvent provenir de fraudes ou résulter d'erreurs et sont considérées comme significatives lorsque l'on peut raisonnablement s'attendre à ce qu'elles puissent, prises individuellement ou en cumulé, influencer les décisions économiques que les utilisateurs des comptes prennent en se fondant sur ceux-ci.

Comme précisé par l'article L. 823-10-1 du code de commerce, notre mission de certification des comptes ne consiste pas à garantir la viabilité ou la qualité de la gestion de votre Association.

RAPPORT SUR LES COMPTES ANNUELS



Responsabilités du commissaire aux comptes relatives à l'audit des comptes annuels

Dans le cadre d'un audit réalisé conformément aux normes d'exercice professionnel applicables en France, le commissaire aux comptes exerce son jugement professionnel tout au long de cet audit.

En outre :

- il identifie et évalue les risques que les comptes annuels comportent des anomalies significatives, que celles-ci proviennent de fraudes ou résultent d'erreurs, définit et met en œuvre des procédures d'audit face à ces risques, et recueille des éléments qu'il estime suffisants et appropriés pour fonder son opinion. Le risque de non-détection d'une anomalie significative provenant d'une fraude est plus élevé que celui d'une anomalie significative résultant d'une erreur, car la fraude peut impliquer la collusion, la falsification, les omissions volontaires, les fausses déclarations ou le contournement du contrôle interne ;
- il prend connaissance du contrôle interne pertinent pour l'audit afin de définir des procédures d'audit appropriées en la circonstance, et non dans le but d'exprimer une opinion sur l'efficacité du contrôle interne ;
- il apprécie le caractère approprié des méthodes comptables retenues et le caractère raisonnable des estimations comptables faites par la direction, ainsi que les informations les concernant fournies dans les comptes annuels ;

RAPPORT SUR LES COMPTES ANNUELS



Responsabilités du commissaire aux comptes relatives à l'audit des comptes annuels

- il apprécie le caractère approprié de l'application par la direction de la convention comptable de continuité d'exploitation et, selon les éléments collectés, l'existence ou non d'une incertitude significative liée à des événements ou à des circonstances susceptibles de mettre en cause la capacité de l'Association à poursuivre son exploitation. Cette appréciation s'appuie sur les éléments collectés jusqu'à la date de son rapport, étant toutefois rappelé que des circonstances ou événements ultérieurs pourraient mettre en cause la continuité d'exploitation. S'il conclut à l'existence d'une incertitude significative, il attire l'attention des lecteurs de son rapport sur les informations fournies dans les comptes annuels au sujet de cette incertitude ou, si ces informations ne sont pas fournies ou ne sont pas pertinentes, il formule une certification avec réserve ou un refus de certifier ;
- il apprécie la présentation d'ensemble des comptes annuels et évalue si les comptes annuels reflètent les opérations et événements sous-jacents de manière à en donner une image fidèle.

Tours, le 20 juin 2023

le Commissaire aux comptes
Grant Thornton
Membre français de Grant Thornton International

Adam Nicol
Directeur Associé



Grant Thornton France



@GrantThorntonFr



Grant Thornton France

Membre français de Grant Thornton International Ltd. Société par Actions Simplifiée d'Expertise-Comptable et de Commissariat aux Comptes inscrite au tableau de l'Ordre de la région Paris-Ile de France et membre de la Compagnie régionale de Paris.

RCS Paris B 632 013 843 •TVA intracommunautaire FR 01 632 013 843 - APE 6920Z •Siège social : 29 Rue du Pont 92600 Neuilly sur Seine

©2020 Grant Thornton International Ltd. All rights reserved.

2022 - 2023

ADAC 
Agence Départementale d'Aide
aux Collectivités locales **37**

37
Indre-et-Loire
c|a.u.e
Conseil d'architecture, d'urbanisme
et de l'environnement

Nos domaines d'intervention

ARCHITECTURE
PAYSAGE

URBANISME

Nos missions

INFORMER
SENSIBILISER
CONSEILLER

34 PLACE DE LA PRÉFECTURE 37000 TOURS

02 47 31 49 53

www.adac37.fr

| www.caue37.fr

02 47 31 13 40

twitter.com/CAUE_37



CAUE 37

TOURAINES 
LE DÉPARTEMENT



Guillaume DARRAS
 Diplômé en architecture
 du Patrimoine
 guillaume.darras@caue37.fr
 02 47 31 13 48 (69526)



Lydia PAGÈS
 Diplômée en architecture
 lydia.pages@caue37.fr
 02 47 31 13 42 (69521)



Rémi BASSEZ
 Diplômé en architecture
 urbaniste
 remi.bassez@caue37.fr
 02 47 31 13 45 (69523)



Clément PILLETTE
 Diplômé en architecture
 clement.pillette@caue37.fr
 02 47 31 47 86 (69512)

DIRECTEUR
Eric BOULAY
 Sociologue - Urbaniste
 eboulay@adac37.fr
 02 47 31 47 33 (63408)



Carine CROS
 Secrétaire générale
 administration@caue37.fr
 administration@adac37.fr
 02 47 31 49 53 (69520)



Laure LETINOIS
 Responsable de la communication
 et des projets événementiels - Graphiste
 laure.letinois@caue37.fr
 02 47 31 13 43 (69522)



Vincent CHARDON
 Paysagiste concepteur
 vchardon@caue37.fr
 02 47 31 13 46 (69524)

34 Place de la préfecture - 37000 TOURS

Audrey BUREAU
 Spécialiste finances publiques
 abureau@adac37.fr
 02 47 31 47 33 (69513)



Sandrine CAPUS
 Juriste marchés publics
 scapus@adac37.fr
 02 47 31 47 33 (69514)

Yann JAGOT
 Diplômé en architecture
 yjagot@adac37.fr
 02 47 31 47 33 (69517)



Anne GAY TRIOLLET
 Diplômée en architecture
 agaytriollet@adac37.fr
 02 47 31 47 33 (69509)

Emilie BELLANGER
 Juriste droit de l'urbanisme
 ebellanger@adac37.fr
 02 47 31 47 33 (69515)



Dimitri BAEY
 Chargé de mission énergie
 dbaey@adac37.fr
 02 47 31 47 33 (69507)



Frédéric BATÔT
 Chargé de mission énergie
 fbatot@adac37.fr
 02 47 31 47 33 (69506)

Guillaume GAGNIER
 Chargé d'opération en urbanisme
 ggagnier@adac37.fr
 02 47 31 47 33 (69516)



Alexandre GUILBERT
 Juriste
 aguilbert@adac37.fr
 02 47 31 47 33 (69505)



Isabelle MARTINEZ
 Chargé de mission développement
 des énergies renouvelables
 imartinez@adac37.fr
 02 47 31 47 33 (69517)



Mathilde FAZAKERLEY
 Paysagiste conceptrice
 mfazakerley@adac37.fr
 02 47 31 47 33 (69525)



Justine PAUZE-VIEUX
 Paysagiste conceptrice
 jpauze@adac37.fr
 02 47 31 47 33 (69518)

ADAC 

37
c | **a.u.e** Indre-et-Loire

20 JUIN 2023

MERCI POUR VOTRE CONFIANCE