



MINISTÈRE
DE LA CULTURE

*Liberté
Égalité
Fraternité*

Rendez-vous
aux jardins
3-5 juin 2022



Les jardins face
au changement
climatique

rendezvousauxjardins.fr
#RdvJardins

Situé sur le plateau des gâtines tourangelles du nord, le paysage communal, tantôt largement forestier sur les parties les plus hautes, tantôt agricole sur les parties basses, offre des horizons contrastés. Une majorité de pâturages en alternance avec des polycultures et quelques boisements ponctuent les horizons sud tandis que ceux du nord sont largement bouchés par la forêt constituant une ligne de crête naturelle.

Au sud de celle-ci, la Choisille et la Bresme, principaux cours d'eau s'écoulant vers la Loire, débouchent sur deux étangs de retenue au cœur de la forêt. Au nord, l'Escotais, qui prend sa source en limite nord de Semblançay et de Neuillé-Pont-Pierre, coule en direction de la vallée du Loir.

Le territoire de la commune est également particulièrement sillonné par de nombreux petits cours d'eau, tels la Petite Choisille et le ruisseau de Belleville. C'est au niveau des sources que se concentre l'essentiel de l'habitat ancien, toujours proches de l'eau (source ou vives). Ces petites vallées créent des microcosmes paysagers très verdoyants et enchanteurs conférant au paysage des ambiances intimistes.

A l'heure où chacun.e a pu constater l'évolution du climat et de ses effets parfois désastreux sur les parcs et jardins, il apparaît plus que jamais nécessaire de porter un regard attentif sur ces espaces riches, au cœur des enjeux environnementaux contemporains.

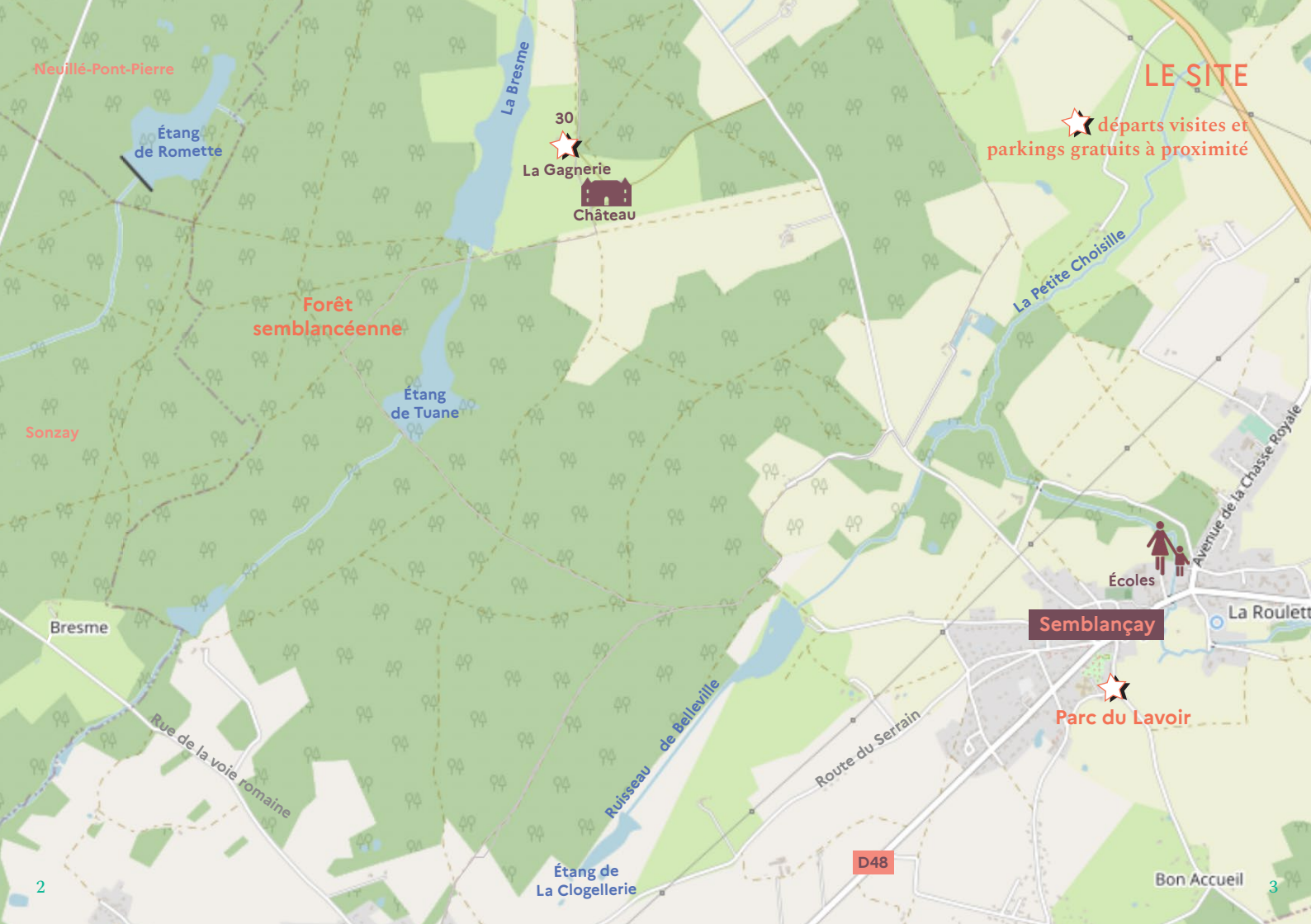


Remerciements

pour leurs contributions _textes et illustrations_ à ce livret :

Arnaud Delacroix, *architecte-paysagiste*, Jean-Michel Chasseguet, *ingénieur agronome* et Christine Chasseguet, *écologue et ingénieur horticole*, Guillaume Le Baube, *photographe* et aux partenaires de cette édition 2022 des RENDEZ-VOUS AUX JARDINS





Neuillé-Pont-Pierre

Étang de Romette

La Bresme

30

La Gagnerie

Château

LE SITE

★ départs visites et parkings gratuits à proximité

Forêt semblancéenne

Étang de Tuane

Sonzay

Bresme

Rue de la voie romaine

Ruisseau de Belleville

Étang de La Clogellerie

Route du Serrain

Écoles

Semblançay

La Rouette

Parc du Lavoir

D48

Bon Accueil

2

3

LE PARC DU LAVOIR

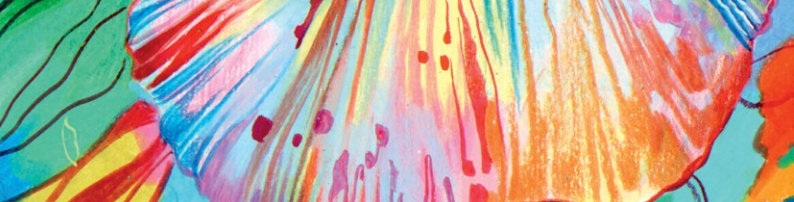
Dans un contexte paysagé sensible de lieu humide, aux abords du bourg et de son patrimoine classé, il a été décidé en concertation avec la population et les élus de créer un parc semi-naturel. De par sa biodiversité potentielle augmentée (auparavant une pelouse tondu sans intérêt) en semant dans tous les espaces libres une prairie fleurie qu'il faut laisser s'épanouir jusqu'à la fin de l'été, ce jardin a largement sublimé l'ambiance rurale de Semblançay grâce à un espace à l'apparence naturelle et peu aménagée. Les sources, ainsi que le lavoir et la mise en scène du clocher de l'église dans les perspectives du parc, ont tous trouvé une vraie plus-value dans cet aménagement simple et respectueux de l'existant.

Cet aménagement est également un véritable espace partagé au cœur du centre-bourg de Semblançay. En mélangeant les jeux pour enfants et les agrès adaptés aux exercices physiques des personnes âgées de



la maison de retraite située en lisière du parc, la notion de lieu intergénérationnel a pris tout son sens. Le programme de la municipalité prévoyait également la mise en place de vastes espaces stabilisés afin d'accueillir différentes festivités. Les fêtes des battages de Semblançay et d'autres attractions peuvent être organisées au sein du parc sur les espaces en Chaussée Végétale sans pour autant donner au site l'apparence d'un espace en attente du montage des festivités (qui n'ont lieu que quelques jours dans l'année). C'est un véritable parc pour la détente, la promenade et les jeux qui a été assemblé afin de convenir au plus grand nombre. Deux poches de stationnement intégrées de manière naturelle encadrent et marquent les accès du parc qui fait désormais le lien entre la ville et le pôle commercial situé à proximité.





LA FORÊT

RESSOURCE NATURELLE DE LA BIODIVERSITÉ

Une forêt est une étendue boisée, relativement grande, constituée d'un ou plusieurs peuplements d'arbres, arbustes et arbrisseaux, et aussi d'autres plantes indigènes associées.

C'est un milieu naturel où vivent une multitude d'espèces animales et végétales ayant besoin les unes des autres, mais aussi de la forêt, pour vivre. On dit qu'une forêt est un **écosystème**.

L'arbre est vivant et donc « mortel ».

La forêt ne peut être pérenne, d'un point de vue économique, que si elle est soignée, entretenue, régénérée ; ce qui appelle son administration et sa gestion pour planifier son exploitation saine et régulière. Il faut faire naître et croître les arbres. Cela obéit à des règles techniques mais aussi administratives.

Différents objectifs sont généralement assignés aux forêts, qu'elles soient publiques ou privées : forêt de production (dans le respect des milieux naturels et des paysages), forêt de protection (physique, paysagère, à but environnemental, historique, patrimonial, écologique) ainsi qu'accueil du public.

Récemment, la notion de « puits de carbone » est apparue dans le cadre des études sur le « changement climatique ». Ces objectifs peuvent bien sûr être combinés dans la mesure du possible. Il faut donc les « mener de front ». C'est le but de la gestion forestière.

Les chiffres clés

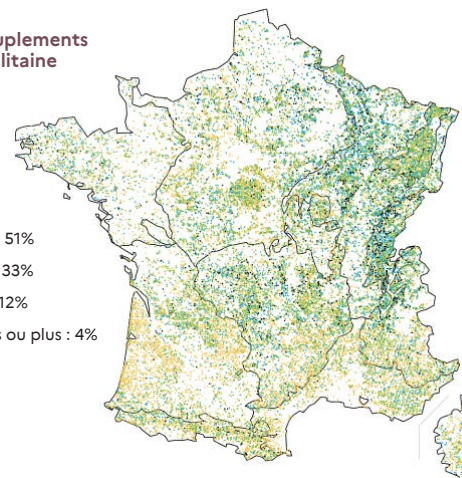
de la forêt française métropolitaine (source : Fédération Nationale du Bois 2021)

16 millions d'hectares de forêt couvrent la France et représentent 30 % de l'Hexagone. La forêt française est composée aux 2/3 de feuillus biens répartis sur le territoire, mais aussi de 3,2 M ha de résineux et 1,8 M ha de zones mixtes. Cette forêt, qui s'est accrue de 65 % depuis la deuxième moitié du XIX^e siècle, continue de s'enrichir de 40 000 hectares par an par reboisement organisé ou colonisation naturelle de terrains agricoles. 75% des forêts appartiennent à des propriétaires privés, 16 % aux communes (ce sont les forêts publiques) et 10 % à l'État (les forêts domaniales).

Répartition de la diversité des peuplements en France métropolitaine

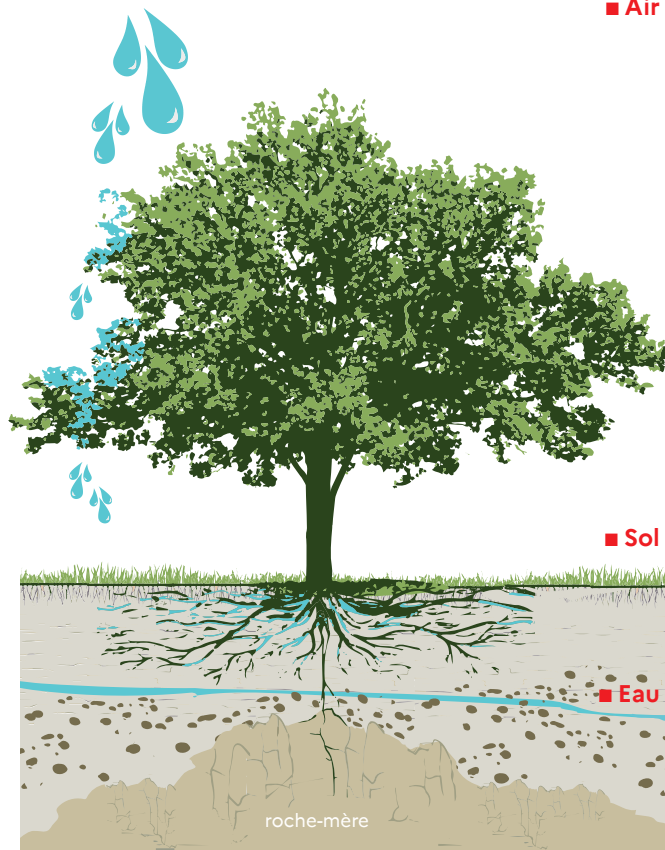
(source : IGN / ONF)

- ◆ monospécifique : 51%
- ◆ à deux essences : 33%
- ◆ à trois essences : 12%
- ◆ à quatre essences ou plus : 4%



L'ARBRE

GRAND RÉGULATEUR DE LA BIOSPHERE *



■ Air

* Partie de notre planète où s'est développée la vie

■ Atmosphère

La **photosynthèse** consiste en la transformation du dioxyde de carbone (gaz à effet de serre). En séparant le carbone de l'oxygène, l'arbre capte et fixe dans ses organes le carbone alors que l'oxygène est rejeté dans l'atmosphère.



■ Litosphère



• Les feuilles et branches tombées au sol, puis dégradées par les insectes et les champignons constituent l'**humus**.

• Les **racines** participent à casser la **roche-mère**, chimiquement et physiquement, et ainsi à fabriquer de l'argile.

• L'**argile** va être remontée en surface et mélangée à l'humus par la faune du sol. Ce mélange, appelé **complexe argilo-humique**, est un phénomène essentiel dans la fabrication du sol et le maintien de son potentiel agronomique.

75 % des ressources en eaux douces (rivières, fleuves, lacs, nappes phréatiques...) proviennent de lieux de captage boisés.

La forêt capte 30 à 50 % de plus d'eau que les autres milieux naturels.

(source : ONF)

■ Hydrosphère



• L'arbre permet un **ralentissement du ruissellement** : Les feuilles, le tronc et les matières au sol sont des surfaces de stockage qui freinent le parcours de l'eau et lui permettent de s'écouler en différé.

• Grâce au chemin tracé par les racines de l'arbre, l'eau peut recharger les **nappes phréatiques** ; les racines peuvent multiplier jusqu'à 150 fois le pouvoir absorbant d'un sol.

• Le système de **filtration de l'eau** par les racines et par l'activité des micro-organismes et des insectes permet à l'eau issue des forêts d'être de très bonne qualité.

LES PRAIRIES : LA DIVERSITÉ...

À L'HEURE DU CHANGEMENT CLIMATIQUE

Les prairies sont des milieux ouverts où pousse une végétation principalement herbacée (dominée par les **graminées** et par les **légumineuses**) de façon spontanée ou organisée par l'Homme.

Les prairies fleuries — mélanges fleuris

sont généralement des alternatives au gazon, composées d'espèces de plantes annuelles, bisannuelles, vivaces ayant une floraison à des périodes différentes permettant de maintenir les insectes (gîtes et couverts).

Principalement composées de plantes basses :
Pâquerettes
(*Bellis perennis*) [1]
Alysse annuelle...



Un environnement naturel coloré, composé de fleurs différentes.



Les « prairies » messicoles sont composées de plantes des moissons. Ces plantes vivent dans les cultures qu'elles accompagnent depuis plusieurs siècles : *Nielle des blés*, *Adonis microcarpa*, *Ajuga chamaepitys*, *Agrostemma githago*, *Centaurea cyanus* [2]...



Les prairies mellifères attirent principalement les pollinisateurs et les auxiliaires (les ennemis de nos ennemis).

Un grand nombre de ces insectes sont en déclin à cause de la disparition de leur habitat due : aux monocultures en agriculture, à la disparition des haies et autres motifs du paysage, l'utilisation des insecticides de synthèse et des épisodes de sécheresse de plus en plus fréquents. Elles apportent une plus-value écologique.

Les spécificités de certains mélanges aident à la biodiversité :

Les papillons _ En 20 ans, plus de 50% des papillons de prairie ont disparu.

Les mélanges d'espèces vivaces ont pour rôle d'attirer les **lépidoptères**.

L'*Aneth graveolens*, l'*Anthriscus cercefolium*, la *Malva sylvestris* nourrissent les chenilles.

Le nectar de la *Centaurea jacea*, du *Lathyrus odoratus*, de l'*Achillea millefolium* nourrissent les papillons adultes.

Amélioration de la biodiversité
Amélioration de l'écologie urbaine
Réinsertion de fleurs sauvages



Les auxiliaires _ Il est important de fixer les **coléoptères** tels que les **coccinelles**, les **diptères** comme les **syrrhpes**, les **hyménoptères** et les **chrysope**s. L'ensemble de ces insectes assurent la destruction d'un certain nombre de bio-agresseurs et le maintien des équilibres biologiques.

Plantago lanceolata, *Hypericum perforatum*, *Potentilla argentea*, *Solidago virgaurea*

Les pollinisateurs sauvages

Campanula rotundifolia, *Centaurea cyanus* (Bleuet), *Cichorium intybus* (chicorée sauvage), *Daucus carota* (carotte sauvage), *Poa annua* (paturin), *Papaver rhoeas* (coquelicot), *Echium vulgare*... une vingtaine d'espèces différentes de graminées.



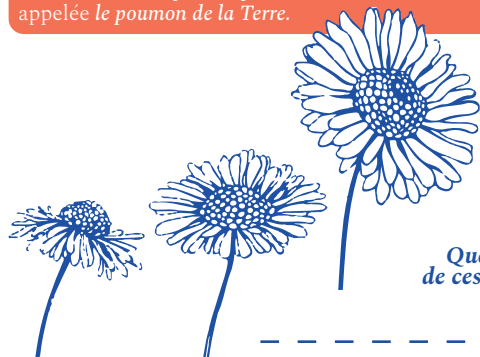
CLIMATIQUE ET LUDIQUE

APPRENDRE EN S'AMUSANT

La forêt amazonienne est menacée par la déforestation.
Sur quel continent est-elle située ?

♥	*	◇	☠	↗	☾	☆	🌀	👉	📐	⚡	👆	☀	♥	☀	↗	+	👉	🏠	◇	↗	
A	B	C	D	E	F	G	H	I	J	K	L	M	-	-	-	-	-	-	-	-	-
🌳	●	👉	🏠	+	💧	🌀	◇	▲	📐	☀	☔	☆	☠	◇	💧	◇	☠	-	-	-	-
N	O	P	Q	R	S	T	U	V	W	X	Y	Z	-	-	-	-	-	-	-	-	-

La forêt amazonienne comprend près de 390 milliards d'arbres. C'est l'une des 3 plus importantes forêts du monde. Elle est souvent appelée *le poumon de la Terre*.



Quel est l'autre nom de ces *Bellis perennis* ?

Et si tu imaginais ta prairie...



...autour d'une bleuet

Retrouve les mots en colonne et entoure les dans la grille

P	G	H	E	V	D	U	I	A	V	Y	M	L	O	N
R	I	S	Q	V	R	T	X	U	O	L	E	F	O	S
A	N	G	J	A	R	D	I	N	D	T	A	B	K	F
I	S	J	U	L	I	D	E	S	A	R	M	I	O	A
R	E	M	O	M	N	P	A	P	I	L	L	O	N	L
I	C	F	I	L	E	L	O	N	G	R	O	D	D	A
E	T	I	T	C	N	A	T	U	R	E	M	I	T	R
S	E	M	B	L	A	N	C	A	Y	N	N	V	A	B
S	S	P	M	I	P	T	U	O	S	F	L	E	U	R
O	D	A	T	M	M	E	L	L	I	F	E	R	E	E
D	E	Y	F	A	J	S	K	T	G	R	S	S	G	B
S	M	S	O	T	L	O	T	I	B	E	A	I	I	I
N	A	A	R	U	I	S	S	E	A	U	Y	T	L	L
B	I	G	E	L	A	U	R	E	J	H	M	E	S	E
I	N	E	T	U	F	A	R	T	U	L	T	U	N	S

nature
paysage
prairie
climat
semblançay
biodiversité
insectes
forêt
arbre
papillon
jardin
fleur
ruisseau
demain
mellifère
plantes



Accès
gratuit

ANIMATIONS TOUT PUBLIC

VENDREDI 3 JUIN



Ma cour, mon jardin

S'inspirer des aménagements de la commune, et tout particulièrement du Jardin du Lavoir, pour imaginer sa cour d'école à l'ère du changement climatique.

- activité réservée aux élèves de l'école primaire de Semblançay

SAMEDI 4 JUIN de 14 h à 18h

accueil par la SHOT et le CAUE 37



Parc du Lavoir

-> 47°49'78.88" N 0°57'82.87" E _ RD48 _ rue Foulques Nera

- Visite libre - parcours sensoriel et ludique
- Visite commentée à **16 heures**

Concevoir en concertation un jardin intergénérationnel. Choisir ses végétaux, ses revêtements et son mobilier pour penser et agir autrement à l'heure des changements climatiques. Arnaud Delacroix, paysagiste concepteur (agence TALPA) et Antoine Trystram, maire de Semblançay.

Atelier rempotage

- destiné aux enfants • diplôme de jardinier délivré !

DIMANCHE 5 JUIN



Et si la forêt était le jardin climatique du bien-être ?

-> 47°30'58.432" N 0°33'3.107" E _ 30 La Gagnerie

- **RDV 9h30** • Visite accompagnée sur le site de La Gagnerie
- Promenade à travers la forêt et la mosaïque d'habitats favorisant la biodiversité (10h-12h) • Possibilité de pique-niquer sur place •
- **14 heures** • Bain de forêt mené par le sylvothérapeute Antony Moreau • Se reconnecter à la nature et à soi-même grâce aux bienfaits que nous procurent les arbres
- nombre de places limité • inscription obligatoire au 02 47 31 13 40
- animaux domestiques interdits • prévoir des chaussures adaptées