



Le ministère de la Culture et de la Communication présente

RENDEZ-VOUS AUX JARDINS

le partage au jardin

2·3·4
juin 2017

CRISSAY-SUR-MANSE

rendezvousauxjardins.fr
#RDVJ

Graphisme : www.pdgstudio.fr



CENTRE DES MONUMENTS NATIONAUX



LA DIRECTION HISTORIQUE

vmf



Rustica

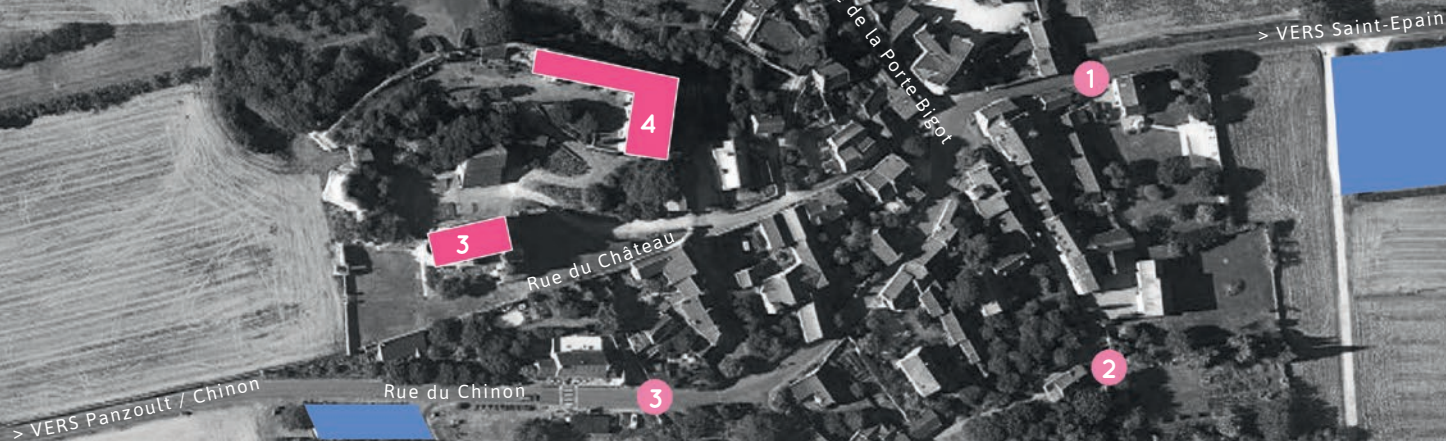
5

CRISSAY-SUR-MANSE

Au coeur de la Touraine, dans la vallée de la Manse, ce village médiéval a su garder tout son caractère qui fait aujourd'hui aussi son charme. «CRISSÉ» s'est pleinement développé au XV^e et XVI^e siècles et garde de cette époque des constructions remarquables parmi lesquelles vous pourrez flâner dans le calme. Ses belles demeures en tuffeau et ses ruelles étroites exceptionnellement fleuries justifient son classement parmi «les plus beaux villages de France».



LE SITE

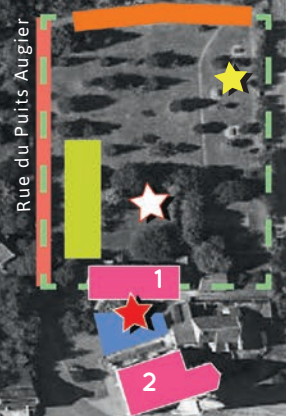


- ★ Accueil du public
- ★ Départ des visites
- ★ Aire de pique-nique

- Portes
- 1 de Saint Epain
 - 2 du Puits Augier
 - 3 de la Motte
 - 4 Bigot

- Exposition *Sauvages des rues*

- Stands
- Parc de la mairie
- Potager communal
- Bâtiments
- 1 Mairie
- 2 Eglise
- 3 Château
- 4 ses dépendances
- Stationnement



UN PARC POUR CRISSAY



Les membres du Conseil Municipal de Crissay-sur-

Manse mènent depuis plusieurs années une réflexion sur l'aménagement et l'évolution de leur petit cœur de bourg.

Le **fleurissement des rues** aux pieds des façades des bâtiments, ainsi que l'intégration de plantes vivaces ou grimpantes dans les espaces publics, font partie de cette démarche d'embellissement du bourg. Aujourd'hui en complément de ces actions, c'est un **jardin public** situé à l'arrière de la mairie qui va être investi.

Une concertation menée avec les habitants du village a eu lieu afin de recueillir les envies et d'aboutir à un plan de jardin.

Un **potager partagé** sera donc mis en place afin de produire des légumes qui serviront notamment à cuisiner le pot-au-feu communal qui a lieu tous les ans pour le 11 Novembre.

Au cours des **ateliers de mobilier**, des plessis, des barrières ainsi que des bancs seront créés afin de structurer et d'agrémenter le potager. Cette opération s'inscrit dans une démarche d'aménagement global qui durera plusieurs années.

Plantons ensemble les graines de ce futur jardin !

- 1 jardin nourricier
- 2 grande prairie centrale
- 3 verger communal
- 4 jardin thématique
- 5 rucher
- 6 jardin du locatif
- 7 pépinière de vivaces



C.A.U.E
TOURAINE
ADAC37

atelier
Jardinier en herbe
samedi 3 et
dimanche 4
de 10h à 18h

SAUVAGES DES RUES, BELLES ET REBELLES

L'érosion de la biodiversité à travers le monde nous pousse à avoir un regard différent sur la flore spontanée, particulièrement celle qui nous accompagne au quotidien dans nos rues. Longtemps méconnues et perçues comme indésirables, ces plantes n'ont pu s'épanouir puisqu'elles furent systématiquement éliminées. L'acceptation progressive de ces «**sauvages des rues**» nous permet aujourd'hui de profiter de leur beauté et de connaître davantage leur histoire et leurs bienfaits !

Nombril de Vénus *Umbilicus rupestris*



Ce nom lui a été donné en raison de la forme à la fois peltée et arrondie de ses feuilles. En étant plus attentif, on a l'impression d'observer une forme de nombril au centre. Ses fleurs en forme de clochettes sont liées aux épis floraux. Elles auraient un goût très appétissant et s'avèrent tendres. Autrefois, les feuilles acidulées et craquantes étaient préparées en salade. Ses vertus médicinales sont également reconnues pour calmer les brûlures et cicatriser les plaies.

Géranium Herbe à Robert *Geranium robertianum*

Appelé également fourchette du diable, bec de grue ou épingle de la vierge, cette plante était nommée au Moyen-Âge «*herba ruperti*». Pour certains, elle aurait été dédiée à St Robert, évêque de Salzbourg au VIII^{ème} siècle parce qu'il en aurait révélé les propriétés médicinales (contre les hémorragies, les contusions et les maladies rénales).



Chélidoine *Chelidonium majus*



Plante de demi-ombre, elle libère un latex orange quand on la coupe qui peut être employé pour guérir les cors et les verrues. Communément appelée chélidoine, son nom vient du grec chelidôn, qui signifie hirondelle. Celle-ci froterait les yeux des jeunes avec la plante pour leur donner la vue.

Saponaire officinale *Saponaria officinalis*

Plante robuste de 30 à 70cm de hauteur, la saponaire pousse particulièrement au bord des berges, le long des voies ferrées ou lisières humides. Du latin Sapo (savon), la plante mousse légèrement lorsqu'on la froisse dans l'eau et peut être utilisée pour le nettoyage des tissus de laine.



TOURAINNE-VAL DE LOIRE

exposition proposée par le CPIE Val de Loire,
en visite libre
le vendredi 2, samedi 3 et dimanche 4

ATELIER CONSTRUCTION MOBILIER RUSTIQUE



De tradition, le bois mort sur pied était utilisé pour la fabrication du petit patrimoine des champs — barrières, clôtures, portes...

La longévité du matériau était déjà appréciée et justifiait pleinement la pénibilité de l'apprêtage ainsi que le coût induit de son façonnage. En effet sa durabilité supplante celle des bois écorcés en vert ou non écorcés, comme les gaulettes de châtaignier et les perches de saule qui seront destinées à la confection d'objets éphémères aux formes courbes et souples.

Pour une utilisation au jardin, dans les parcs, sur les espaces dits naturels, ce bois permet également d'élever des écrans qui serviront de supports pour les plantes grimpantes ou d'édifier des éléments constitutifs des clos, des chambres de verdure, des entrelacs... Ces structures accompagnent la lecture du jardin en hiver, les végétaux s'y adossent.

Utilisé en couverture pour les structures telles que pergolas, gloriottes, kiosques, jeux pour enfants, ..., le maillage des brins offre un ombrage léger et dessine des formes intéressantes sur un platelage en bois. Pour la réalisation, on lance des brins vers le centre de la structure, puis ils sont fixés en deux points sur les verticales par de la visserie inox et entre eux à leur croisement. Puis la pose du bois s'intensifie et comble les vides, les fixations contribuant à rigidifier l'ensemble. Il est ainsi possible de construire des éléments de 7 à 8 m de diamètre environ.

Le bois mort sur pied n'a aucune valeur marchande, à vous de trouver le propriétaire du bois de châtaignier ou d'acacia où vous aurez repéré ces fameux bois. Les piquets de vigne récupérés issus d'arrachage de vignoble sont dans la même lignée d'utilisation. Ils se complètent joliment avec le bois mort après un apprêtage.



ET VOILÀ ! on retrouve les manches et tous avec les planes pour donner vie à ces bois morts ou récupérés !!

atelier animé par Patrick GENTY,
samedi et dimanche de 10h à 18h



ET TOUT AUTOUR ...

Les champs de Vigne

Les sols calcaires et caillouteux exposés au sud sont favorables à la viticulture. De même, la large confluence de la Loire et de la Vienne forme un couloir permettant à la douceur atlantique de s'y engouffrer. L'implantation des vignobles est variable : ceux des coteaux sont prolongés par ceux des plaines, qui ont été plantés plus récemment.

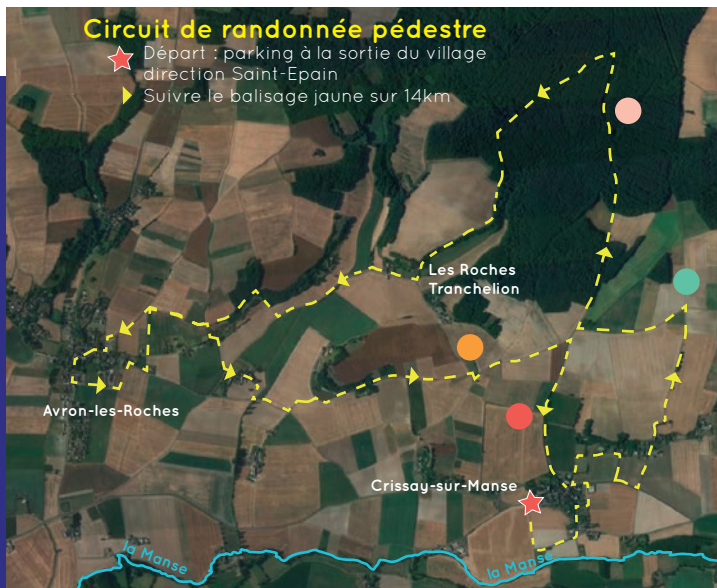
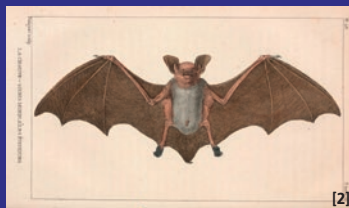


La forêt de Crissay

Les sols pauvres des plateaux expliquent la présence de la forêt qui n'a jamais été défrichée pour être mise en culture. Composée de nombreuses essences telles que le chêne ou le sapin, la forêt constitue l'essentiel des bois de Crissay.

Souterrains & chauve-souris

La grande tendreté du tuffeau facilite son exploitation et sa taille. Cet avantage géologique a permis de creuser de nombreuses galeries et souterrains. Au Moyen-âge, lors des attaques, il était possible de se réfugier dans ces souterrains afin de se protéger. Aujourd'hui, ces cavités font le bonheur des chauves-souris et constituent leur habitat. En 2011, 7 espèces de chauves-souris ont été recensées à Crissay.



La Manse et sa vallée

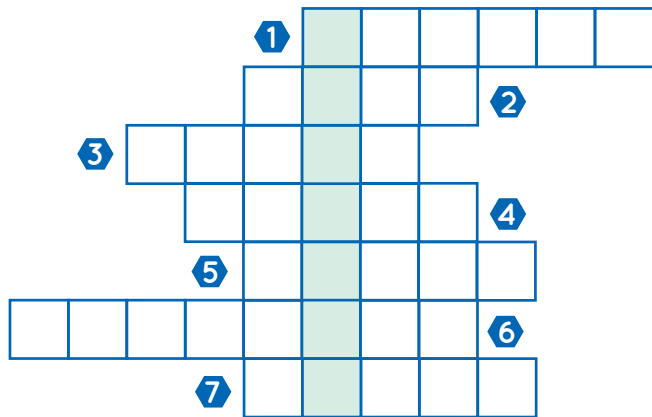
Autrefois important, l'élevage laitier a laissé certaines traces, caractéristiques du paysage agricole du début du siècle, comme les anciennes haies bocagères et prairies. A cela s'ajoutent les divers boisements, composés de frênes, de saules, ponctués de peupleraies.

[1] Vue générale depuis le nord-est de Crissay-sur-Manse [2] Chauve-souris murin [3] Chauve-souris grand rhinolophe [4] Haie champêtre



MA CAMPAGNE,

NOTRE JARDIN POTAGER
fruits et légumes à colorier

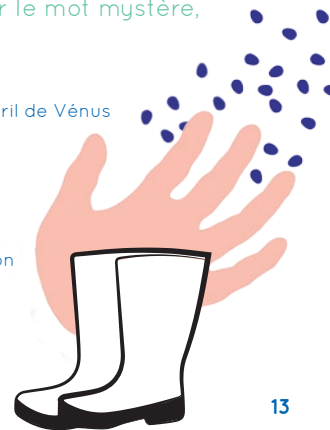


et si tu dessinais **LE JARDIN DE TES RÊVES...**

NOS RUES PLANTÉES

pour remplir la grille et découvrir le mot mystère,
aide-toi des pages 6 et 7

- 1 peuvent être cicatrisées avec le nombril de Vénus
- 2 savon en latin
- 3 ensemble des espèces végétales
- 4 liquide orange de la *plante hirondelle*
- 5 fabriquée à partir des fibres du mouton
- 6 qui poussent sans avoir été plantées volontairement
- 7 planète de notre système solaire mais aussi déesse de l'amour !





ANIMATIONS TOUT PUBLIC

SAMEDI 3 JUIN

Promenade dans le village fleuri

Gratuit - au départ de la mairie à 10h et à 14h30

visites commentées à deux voix du village et de ses jardins • découverte des plantations des rues • le parc • le projet de potager • la genèse d'un jardin communal • M. MIRAULT, maire de Crissay-sur-Manse & M. FRIOT, Présidente de la SHOT

SAMEDI 3 & DIMANCHE 4 JUIN

Sauvages des rues

Gratuit - rue du Puits Augier

visite LIBRE de l'exposition • mieux connaître les belles et rebelles présentes aux pieds de nos maisons • exposition conçue et réalisée par le CPIE

Ateliers Jardinier en herbe

Gratuit - parc de la mairie - accueil de 10h à 12h et 14h à 18h



apprendre à repotter ses plantes (animation ouverte aux enfants qui repartiront avec leur pot et un diplôme de jardinier délivré par la SHOT) et participer à la plantation du potager communal (pour petits et grands)

Atelier Mobilier rustique

Gratuit - de 10h à 18h - parc de la mairie

atelier de création de mobilier (bancs, plessis, ...) pour le jardin communal • animation par Patrick GENTY (Souffleurs de vert)

DIMANCHE 4 JUIN

Je partage, tu partages, nous jardinons !

accès gratuit - parc de la mairie - de 10h à 18h



espace de trocs et d'échange de plantes / outils / livres - stands de pépiniéristes et horticulteurs locaux / libraires / associations autour du jardin - marché des producteurs locaux

Pique-nique champêtre dans le parc de la mairie